

НАПРЯМ «КУЛЬТУРОЛОГІЯ»

**Розділ I. ДИНАМІКА КУЛЬТУРИ. КУЛЬТУРНА ПАМ'ЯТЬ.
КУЛЬТУРА ТА ТРАДИЦІЇ**

**Part I. DYNAMICS OF CULTURE. CULTURAL MEMORY.
CULTURE AND TRADITIONS**

УДК 398.47

МІСЯЦЬ, СПІРАЛІ (ЗМІЇ) І БОГІНЯ У ТРИПІЛЬСЬКИХ ОРНАМЕНТАХ

Причепій Євген Миколайович – доктор філософських наук, професор,
Інститут культурології Національної академії мистецтв України, м. Київ
<http://orcid.org/0000-0002-5363-1004>
DOI: <https://doi.org/10.35619/ucpmk.v48i.791>
sharapann@ukr.net

Дослідження трипільських орнаментів з місячною та зміїною тематикою важливе для проникнення в міфологію трипільців. Мета статті полягає в тому, щоб розкрити семантику символіки місяця та зміїв. В процесі дослідження застосовано структурний метод. Виділено восьми- та семичленні структури в орнаментах місяця. Досліджено семичленну структуру символів на кераміці з поселення Майданецьке. Показано, що за ними приховується сім (вісім) фаз місяця, які втілювали три (чотири) богині і чотири боги. Проаналізовано орнамент «біжуча спіраль». Ідентифіковано його як семичленну структуру, що передає фази місяця. Досліджено співвідношення жінки-Богині, місяця і спіралі (зміїв). Зроблено висновки, що: а) трипільці ототожнювали жінку-Богиню і місяць; б) символ спіралі (зміїв) на Богині позначав місяць. Поширення місячної та зміїної тематики в орнаментах свідчить про панування в культурі трипільців Богині Місяця. Проникнення в семантику місячно-зміїної тематики відкриває перспективу для розкриття змісту інших трипільських орнаментів та орнаментів споріднених із ними культур. Воно також може слугувати ключем для розкриття семантики деяких народних (в тому числі українських) орнаментів.

Ключові слова: трипільські орнаменти, богиня, місяць і змії (спіралі) в трипільських орнаментах.

Актуальність дослідження. Орнаменти трипільсько-кукутенської культури посідають чільне місце у духовній спадщині ранніх землеробів Старої Європи. Для культур, що не мали письма, орнаменти були одним із засобів об'єктивації світоглядних ідей. Будучи раннім проявом суспільної свідомості, орнамент характеризується *синкретичністю*. Його можна вважати першим етапом становлення *письма*. За формою, стилем він є *первісним мистецтвом*. За змістом, ідеями, які в ньому приховані, він передає міфологічний світогляд, який, у свою чергу, містить релігійні ідеї, а також зародки науки – математики та астрономії. В орнаментах зафіксовано також відношення чоловічої і жіночої статі в первісному суспільстві. Виходячи з цього, орнаменти слід вважати важливим джерелом дослідження становлення духовності людства. Вони, поряд з іншими первісними проявами духовності людей, покликані відповісти на одвічне питання, хто ми (люди) є – стихійний витвір природи (чи її помилка, як вважають деякі мислителі), чи тут не обійшлося без вищої ідеї – Бога. Орнамент, зокрема трипільський, не дасть відповіді на це питання, але дещо може просвітлити. Якщо нам вдасться зрозуміти як функціонувала суспільна духовність у трипільців, це відкриє дорогу до розуміння духовності інших народів – споріднених племен.

Слід також відзначити, що орнамент функціонує і в сучасній культурі. Хоча він зазнав певних трансформацій, але, як показують дослідження, його зміст мало змінився. У зв'язку з цим виникають питання, яку функцію виконує він у сучасній культурі, в чому полягає сила його впливу на свідомість сучасної людини. Пошук відповідей на ці питання і робить актуальним дослідження орнаментів.

Дослідження трипільських орнаментів українськими вченими зумовлено тим, що ця давня культура розвивалась на нашій території. Хоча ми не є прямими духовними спадкоємцями цієї культури, але на нас, як спадкоємців їх території, як їх земляків, історія наклала певний обов'язок.

Тематика місяця і зміїв, за визнанням багатьох дослідників, є провідною в трипільських орнаментах. Не зважаючи на те, що ця проблема досліджувалась багатьма вченими, вона далека від трактовки, яка б стала загальноприйнятою думкою. Причина цьому – символічний характер орнаментів. В символічні явища вчені проникають, виходячи зі свого «життєвого світу». Чим більше відрізняються обставини життя дослідника від «життєвого світу», що породив певні символи, тим важче проникнути у семантику цих символів. Оскільки «життєвий світ» трипільців суттєво відмінний від нашого, то проникнення в його символіку є досить складною справою.

Останні дослідження і публікації. Місяць посідав особливе місце у міфології давніх людей. Зміна фаз і відносно не великий цикл (сидеричний цикл дорівнює приблизно 28 днів) робили його зручним мірилом часу. На артефактах палеоліту і неоліту річний цикл сонця і цикли деяких планет (Меркурія і Венери), а також термін вагітності жінки передані в циклах місяця [8; 114-121]. Був ще один досить важливий факт, що відіграв суттєву роль у свідомості давніх людей, – цикл місяця збігався за тривалістю з фізіологічним циклом жінки. Цей факт споріднював місяць і жінку, наділяв її таємничістю, підносив до рівня небесної істоти. Він очевидно зіграв не останню роль в утвердженні культури жінки-Богині у первісному суспільстві. Жінка-Богиня фактично ототожнювалась з місяцем.

Дослідники первісної культури відзначають особливу роль у ній місяця, яка знайшла свій вираз у міфології, архаїчній символіці та орнаментах. Відома дослідниця неолітичних і енеолітичних культур так званої Старої Європи М. Гімбутас (1921-1994 рр.) відзначала особливу роль жінки Богині в цих культурах. Майже всю символіку цих культур вона пов'язує з Богинею. Це стосується і символіки місяця. Вчена відзначає, що ще з часів палеоліту місяць асоціювався зі змієм, рогами бика і спіраллю. Всі ці символи вона розглядає як прояв енергії Богині. «Спіралі з'являються в верхньопалеолітичних печерах у поєднанні зі змієподібними формами, зигзагами, півмісяцями та оленями або биками з серпоподібними рогами» [14; 279]. Вона відзначала, що спіралі розміщуються на багатьох частинах тіла Богині і робила висновок: «Очевидно, вони тут не для прикраси, а для підсилення її енергії; спіральна або змієва сила є енергією Богині» [14; 282]. М. Гімбутас бачила спорідненість спіралі, а отже і змія з місяцем і Богинею. Однак це бачення суто інтуїтивне. Вона не пояснює, чому місяць споріднений зі змієм чи змій з Богинею. Вчена також недооцінила значення місяця в культурі Богині. Вона не помітила того, що вся енергія Богині, її рух, мінливість, смерть і відродження зумовлені тим, що вона є Богинею-Місяцем, що всі символи – змії, спіраль, роги бика, оленя, барана, які вона пов'язує з Богинею, походять від того, що вона є Богинею-Місяцем.

Радянсько-ізраїльський вчений А. Голан (1921-2007 рр.) – дослідник архаїчної символіки, займав протилежну позицію. Він максимально зближив місяць із биком і трактував його як втілення чоловічого божества. Згідно з його концепцією в неолітичній міфології Богиня (головне божество) втілювала верх, небеса, а чоловіче божество панувало внизу. Бик-місяць і змії були втіленнями божества низу – підземелля і поверхні землі. На цій підставі дослідник заперечував всі трактування символів, з яких випливали жіночість місяця.

Зміїну тематику трипільських орнаментів досліджували також українські археологи. Відомий археолог В.М. Даниленко (1913-1982 рр.) вбачав за символами «біжучої спіралі» драконів, що піднімаються вгору (до неба) і спускаються вниз. Н. Бурдо пов'язує змієвидну спіраль із місячною тематикою. Вона зазначає, що спіраль символізує місяць і з часів палеоліту відтворює «безкінечне становлення, притаманне нічному світилу» [1; 57]. М. Відейко пов'язує символіку Небелівського храму з Місяцем [2; 14]. Т. Ткачук відзначає провідну роль місячної символіки в трипільських орнаментах: «Найяскравішим у культурно-історичній спільності Трипільля-Кукутені... є місячне «кодування» – пише він. – Багато схем розпису цього часу містять місячні серпанки...» [13; 452].

Досягненням вітчизняних учених є те, що вони виділили зміїно-спіральний мотив, як основний мотив трипільської символіки і пов'язали його з місячною тематикою. Однак цей висновок зроблений на рівні інтуїтивного бачення. Йому не вистачає конкретного аналізу характеру зв'язків спіралей-зміїв з місяцем і зв'язків того й іншого з Богинею.

Окремо слід відзначити дослідження трипільських орнаментів мистецтвознавцями і етнографами. Хоча вони зосереджені на естетичному аспекті цих феноменів, їх внесок може відіграти важливу роль в їх розумінні. Тут варто виділити ґрунтовне дисертаційне дослідження О. Годенко-Наконечної, проведене на великому обсязі фактичного матеріалу. Здобутком автора слід вважати уточнення термінологічної бази та типологізацію орнаментів. Слід відзначити, що ми в даній статті використали ряд рисунків з матеріалів дослідниці. При аналізі семантики трипільських орнаментів ми також опиралися на праці Романець Т. А. [10] та Селівачова М. Р. [11].

Мета дослідження полягає в тому, щоб показати, що Богиня-Місяць посідала основне місце в трипільських орнаментах. У зв'язку з цим досліджено семичленні структури з с. Майданецьке, орнамент «біжуча спіраль» та S-символ і показано, що за ними приховується Місяць, що втілює Богиню.

Метод дослідження. Оскільки давні люди вкладали фази місяця у певні структури (восьми- і семичленні), це надає правомірність для застосування структурного методу в дослідженні його символіки. Згідно з уявленнями трипільців, фази місяця втілювали божества, тому важливу методологічну роль при інтерпретації символів відіграє також поділ божеств на жіночі і чоловічі.

Виклад основного матеріалу. З дослідження орнаментів трипільців випливає, що вони часто утворені з восьми символів. У статті, що вийшла в зб. «Українська культура...» [9], автором розглянута

восьмичленна структура символів на трипільських мисках. У ній відзначено, що трипільці ділили цикл Місяця на вісім фаз, чотири з яких втілювали богині, а чотири інші – боги. На підтвердження правильності цієї думки можна додатково привести ще один яскравий факт зі спорідненої з Трипільям культури Кукутені (рис. 1).



Рис. 1.

Тут на вазі, що походить із поселення Трушешти (Румунія), по колу зображено чергування чотирьох псів із чіткими ознаками чоловічої статі, і чотирьох кругів, позначених пучком концентричних ліній (Цей пучок краще представлено в орнаменті на вазі). На підставі дослідження архаїчної символіки автор дійшов висновку, що позначення фігури концентричними лініями у трипільсько-кукутенській культурі символізувало її «жіночість». Для інтерпретації рисунку важливо і те, що над фігурами псів розміщені місяці-серпиками. Звідси можна зробити однозначний висновок, що фігури псів з місяцями-серпиками над ними символізують чотири чоловічі фази місяця, а чотири круги з пучками концентричних ліній – жіночі фази світила. Їх розміщення одного за іншим передає чергування фаз.

Розміщення жіночих (Ж) і чоловічих (Ч) фаз мало такий вигляд: фаза 1 – молодий місяць (місяць-серпик) (Ч); фаза 2 – половина місяця на зростанні (Ж); фаза 3 – місяць від половини до повного (Ч); фаза 4 – повний місяць (Ж); фаза 5 – місяць від повного до половини старого (Ч); фаза 6 – половина старого місяця (Ж); фаза 7 – старий серпик (Ч); фаза 8 – місяць на переході від старого до молодого (Ж).

Крім орнаментів із восьмичленною структурою у трипільців зустрічаються орнаменти з семичленною структурою – (ЧЖЧЖЧЖЧ), яка утворилась унаслідок того, що богинь 4 і 8 фаз сумістили в середній 4-й фазі. Таке поєднання очевидно зумовлено тим, що вісімку божеств Богині Місяця прагнули узгодити з вісімкою божеств Великої Богині, що втілювала Космос. Світ (Космос) давні люди ділили на сім сфер, яких втілювала сімка божеств. Оскільки божеств було вісім (враховуючи Богиню), а сфер Космосу – сім, то Богиню іноді поміщали у четверту сферу (сферу життя). Звідси, зокрема походять старогрецькі Деметра і Персефона (Матір і Дочка) [8; 56-59]. Ймовірно за цією ж логікою восьмичленна структура місяця ставала семичленною. Таке поєднання восьми- і семичленних структур надавало підставу богині Місяця бути іпостассю (подобою) Великої Богині, що втілювала Космос. Такою, слід гадати, була логіка утворення семичленної структури циклу Місяця. Хоча не виключено, що ця структура заснована й на інших міфологічних уявленнях давніх людей.

Цикл місяця на орнаментах посуду з поселення Майданецьке. Семичленні структури фаз Місяця можна бачити на ряді орнаментів трипільського посуду. Вибір для дослідження орнаментів на горщиках із Майданецького (рис. 2, 3, Черкащина, перша пол. 4 тис. до н. е.) зумовлений розмаїттям символів, якими тут передавали семичленні структури.

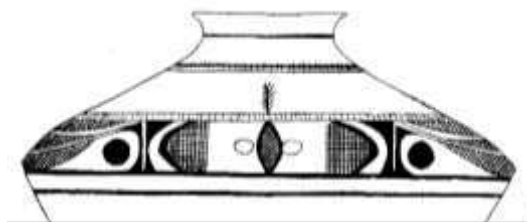


Рис. 2.



Рис. 3.

Для орнаментів горщиків із цієї місцевості характерно те, що їх смуги по вертикалі передають сфери Космосу. На рис. 2. друга з низу широка темна смуга символізує підземелля, смуга з деревом –

сферу життя, пуста смуга вище – небеса (На рис. 3 небеса передані драбинками. По таких драбинках сибірські шамани під час камлання подорожували по небесах).

Космос втілювала Богиня і частини її Тіла корелювали (відповідали) певним сферам Космосу. Голова відповідала небесам, живіт – сфері життя, а сідниці – підземеллю. Збіжністю підземелля з сідницями і дітородним органом Богині зумовлено те, що саме на цій сфері розміщена символіка Місяця. Оскільки цикл цього світила збігається з фізіологічним циклом Богині, то його символіку розміщували у сфері підземелля (в сфері сідниць Богині). На орнаменті нижньої смуги сімка символів розміщена на середині: – білі місяці-серпички з обох боків символізують 1 і 7 фази (Ч), два сітчасті півмісяці – 2 і 6 фази (Ж), два кружечки на білому тлі – 3 і 5 фази (Ч) і сітчаста «лінзочка» (так назвали цю фігуру археологи) в центрі – 4 фаза (Ж) (Оскільки колом у символіці позначали сонце, то тут круглий місяць замінили «лінзочкою»).

Символи, якими передавали сім фаз місяця, могли варіювати. Так, на горщику (рис. 3) третя і п'ята фази зображені білими неправильними прямокутниками. Однак важливо те, що структура (сім фаз) незмінна і чоловічі фази зображені білим кольором, а жіночі – заповнені решітками. На іншому орнаменті горщику з цієї ж місцевості (рис. 4, малюнок М. Відейка) на другій ззовні широкій смузі (це сфера підземелля, тому смуга місцями темна) сімка символів має дещо інший вигляд. Тут 1 і 7 та 2 і 6 фази зображені як на попередніх рисунках. 3 і 5 фази позначені тваринками (як впливає з наступних орнаментів, це швидше за все пєсики), а 4 фаза – прямокутником із косими лініями.



Рис. 4.



Рис. 5.

Ми ідентифікували дану структуру як сім фаз місяця на тій підставі, що вона побудована за правилами, які виведено нами з аналізу ряду подібних структур. Згідно з цими правилами чоловічі символи зображали світлими (білими) або на світлому тлі, а жіночі – темними, або заповненими решітками. Крім двох груп символів, що передають цикл місяця, на цій смузі присутні й дві інші групи символів, що утворені з чергування білих (Ч) і решітчастих (Ж) смужок. Вони утворені з шести символів і мають вигляд ЧЖЧЖЧЖ. У них не вистачає Ч символу, що мав би розміщуватись наприкінці структури, де решітчаста смужка прилягає до вузької круглої смуги. Можна допустити, що ця кругла смуга фігурує в якості сьомого символу, оскільки вона є чоловічим символом (Широкі смуги, що символізують підземелля, сферу життя, небеса, є Ж символами, а чотири вузькі – Ч символи). Якщо прийняти таке допущення, тоді ця група символів також постає як семичленна структура. Підставою для такого висновку є те, що на цій широкій смузі (сфері підземелля) часто зображали чотири цикли місяця.

На цій же широкій смузі між розглянутими семичленними структурами зображено чотири білі круги всередині яких розміщені темні круги. Цими символами могли позначати рух місяця від повного (білого, фаза 4), до зниклого (темного, фаза 8) і назад до повного. Іншими словами цей символ міг також позначати цикл місяця. Якщо прийняти таке тлумачення даних символів, тоді на цій смузі зображено вісім циклів місяця, а $28 \times 8 = 224$ (цикл Венери).

Семичленною структурою циклу місяця є, ймовірно, і цей орнамент на горщику з Майданецького (рис. 5). Тут на зовнішній широкій смузі, що позначає сферу підземелля і сідниці Богині, зображено чотири однакових групи символів. Кожна з груп складається з листкоподібного утворення і білого кола з темним кружком у середині. Ці два утворення з'єднані стрілоподібною білою смугою, що відходить від білого кола і йде через середину «листка». Сам «листок» поділений на білі і решітчасті смуги, які ймовірно фігурують як Ж і Ч фази. Якщо стати на цю позицію, то верхня і нижня білі смуги «листка» є 1 і 7 фазами місяця, дві решітчасті смуги – 2 і 6 фази. Далі, допускаємо, що «стріла» в середині листка, до якої приєднано коло, показує те, що це коло слід вважати розташованим в середині листка, тобто між 2 і 6 фазами. Якщо коло там розмістити, тоді біле кільце буде символізувати 3 і 5 фази, а темне коло – 4 фаза і цей орнамент також постає як семичленна структура.

Не всі подібні орнаменти з Майданецького вдалось ідентифікувати таким способом. Багато з них продовжують залишатися загадкою. Однак на підставі розглянутого можна зробити висновок, що за семичленною структурою приховується не місяць сам по собі як небесне світило, а місяць як втілення жіночого божества. Звідси поділ символів на жіночі і чоловічі, присутність тваринок, що втілюють божества. Іншими словами за символами місяця прихована Богиня зі своїм «сімейством» божеств.

«Біжуча спіраль» як цикл місяця. Семичленна структура місяця присутня і в орнаментах, які прийнято називати «біжучою спіраллю». Це один із найпоширеніших і, можливо, найбільш загадкових орнаментів трипільсько-кукутенської культури. Проникнення в його семантику може пролити світло на міфологічний сенс, що прихований за трипільською символікою взагалі. Спочатку розглянемо варіант орнаменту семичленної структури, який допоможе проникнути в семантику «біжучої спіралі».

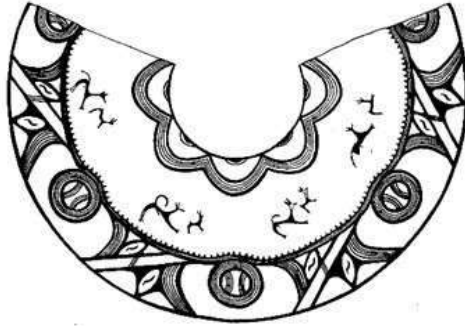


Рис. 6.



Рис. 7.

На цьому артефакті з Молдови (рис. 6) зовнішня широка смуга поділена на чотири сегменти, розмежовані косими смугами. В кожному сегменті розміщена сімка символів: крайніми символами є змійки, зображені у білих овалах. Вони позначають 1 і 7 фази. Зазначимо, що тут, як і в Майданецьких орнаментах, символи богів зображені *білим кольором*. Концентричні дуги з обох боків ближче до центру – 2 і 6 фази. Коло з концентричних ліній у центрі ймовірно символізує 4 фазу, а білий простір з обох боків від кола – 3 і 5 фази. В колі розміщені дві дуги (концентричні) протилежного спрямування. Очевидно так позначена фаза 8, що символізує зникаючого та нового місяців. Цей рисунок наочно демонструє суміщення в фазі повного місяця символів богів 4 і 8 фаз.

Типовим варіантом «біжучої спіралі» є орнамент, розміщений на посудині з Володимирівки (рис. 7, за Пассек). Тут по вертикалі зображено три широкі смуги, що ймовірно символізують три основні (жіночі) сфери Космосу – підземелля, сферу життя і небеса. У верхній і нижній смузі розміщені орнаменти, які далі будуть ідентифіковані як «біжуча спіраль», а в середній – група концентричних ліній. Ці лінії очевидно передають «жіночість» даної сфери.

Орнамент у нижній смузі утворений з S-символів (спіралей), розміщених у горизонтальному положенні. Їх зображення один за одним створює враження бігу, звідки й походить назва орнаменту. Крім спіралей в орнаменті присутні темні фігурки. Ними є трикутники (знизу і зверху), від яких відходять завитки-волюти. Ці волюти з'єднуються з темним кружечком, розміщеним на середині смуги. Темні трикутники дослідники називають «лієчками», ймовірно через те, що верхня фігурка часто має вигляд, подібний до лієчки (з трубочкою вниз). Не будемо вдаватись у виклад наявних інтерпретацій цих темних фігурок (у них вбачають драконів-змій, що піднімаються вгору до неба, чи спускаються з небес до землі). Наше бачення цієї символіки засноване на гіпотезі, згідно з якою біла спіраль і три темні фігурки є складовими елементами семичленної структури, що передає цикл Місяця. Ця структура більш повно представлена в орнаменті з Шипенець (рис. 8).



Рис. 8.



Рис. 9.

Як і на орнаменті з рис. 7, на ньому присутні два темні трикутники з'єднані з темним кружком на середині і дві білі спіралі обабіч кожного з кружків. Однак, крім цього в ньому між трикутниками і бордюрами розміщені білі фігурки, подібні до півмісяців. Семичленна структура в цьому орнаменті, на наш погляд, утворена з таких символів: дві білі фігурки (півмісяці) біля бордюрів символізують 1 і 7 фази, два малі темні трикутники – 2 і 6 фази, білі спіралі, що з лівого і правого боків вклинюються між волютами, що з'єднують трикутники, – 3 і 5 фази, і темний кружок по середині – 4 фаза.

На орнаменті з Володимирівки (рис. 7) 1 і 7 чоловічі фази випущені. (Присутність чоловічих фаз не обов'язкова). Всі інші фази присутні. Виходячи з чисто формальних ознак (темного кольору), а також враховуючи їх місця в структурі, трійку темних символів (два трикутники і кружок між ними), можна вважати позначенням жіночих фаз (2, 4, 6). Відповідно дві білі спіралі з обох боків трійки є символами богів (3 і 5).

У дещо спрощеній формі орнамент «біжуча спіраль» зображений на верхній смузі цієї ж посудини. В ньому також присутні верхні і нижні темні трикутники («лієчки»), дещо деформовані білі спіралі. Однак тут замість кружку на середині орнаменту зображена фігура, подібна до «лінзочки», яка тут символізує повний місяць.

Подібна «лінзочка» присутня також в орнаменті «біжучої спіралі» на цій посудині з поселення Стара Буда (рис. 9). В ньому білі спіралі (3 і 5 фази) мають дещо спрощений вигляд, а 1 і 7 фази випущені. Чітко зображені жіночі символи – чорні верхня і нижня «лієчки» (2 і 6 фази) і «лінзочка» – 4 фаза. Присутність «лінзочки» в цих двох орнаментах, в яких вона фігурує як символ повного місяця, свідчить, що ця структура має подібність з уже розглянутою структурою орнаментів з Маданецького (рис. 2 і 3), в яких середня фігура (повний місяць) також має вигляд «лінзочки». Ця збіжність є підставою для розгляду орнаменту «біжуча спіраль» як позначення семи фаз місяця. Щодо семантики «лінзочки» є необхідність зробити невеликий відступ. Деякі археологи (зокрема М. Відейко, а за ним Т. Ткачук) вбачають у «лінзочці» зерно, з якого проростає колосок [12; 451]. Так вони трактують орнаменти подібні до рис. 2 і 3. В умовних деревах, зображених над «лінзочкою», вони вбачають колосок. Усупереч цій думці, автор розглядає «лінзочку» як символ повного місяця. При цьому виходимо з того, що «лінзочка» на рис. 2 і 3 зображена в групі символів, що мають безпосереднє відношення до місяця, а також з того, що в орнаментах «біжучої спіралі» (рис. 7 і 9) вона фігурує як повний місяць.

Орнамент «біжуча спіраль» є мов би схемою, що передає просторовий рух місяця. На наш звиклий погляд цей рух відбувався зліва на право по косій знизу вгору, хоча не виключається і зворотній рух, оскільки симетрична структура символів не дозволяє однозначно визначити напрям. Крім просторового руху орнамент передає процес зміни фаз від білого серпика внизу між бордюром і «лієчкою» (фаза 1 – молодий місяць) до такого ж символу між верхнім бордюром і «лієчкою» (фаза 7 – старий місяць). Увагу привертає фаза 4, що передає повний місяць. Волюти, що відходять від верхньої і нижньої «лієчок», мов би тягнуть його в різні боки. Так ймовірно передано *зміну фаз від зростання до спадання, що відбувається у фазі 4.*



Рис. 10.

Один із варіантів «біжучої спіралі» зображений на цій посудині з Петрен (рис. 10, дослідження Е. Штерна, Одеський археологічний музей). В центрі орнаменту розміщений круг, утворений з концентричних кругів. Концентричність кругів свідчить, що це жіночий символ, а його розташування в центрі дозволяє вбачати в ньому повний місяць (4 фаза). Цей круг зверху облягає світлий завиток спіралі, що розміщена зліва. Він очевидно символізує фазу 3. Знизу круг облягає спіраль, яку можна ідентифікувати як фазу 5. Внизу з лівого боку до білої спіралі (фаза 5) прилягає смуга концентричних дуг, яка позначає жіночу фазу 2. Така ж смуга з концентричних дуг справа вгорі облягає верхню спіраль. Вона символізує фазу 6. Крім дуг, ця фаза позначена також чорним трикутником («лієчкою») між якою і верхнім бордюром зображений світлий півмісяць (фаза 1). (Внизу «лієчку» і фазу 1 ідентифікувати важко,

але згідно з симетричністю структури вони повинні бути). Виділену групу символів можна розглядати як семичленну структуру, в якій жіночі фази представлені концентричними фігурами і темним кольором, а чоловічі – світлим кольором. Їх розташування ЧЖЧЖЧЖЧ відповідає порядку фаз місяця.

Аналогічний орнамент присутній і на горщику з поселення Черкасів Сад II (рис. 11). Тут також центральний круг утворений з концентричних кругів.



Рис. 11.

Концентричні дуги знизу і вгорі символізують 2 і 6 фази. Крім дуг верхня фаза представлена у вигляді «лієчки» (Внизу лієчка відсутня). 1 і 7 фази представлені білим простором між концентричними лініями і бордюрами. Однак цьому орнаменту властива деталь, яка досить важлива для його ідентифікації. В ньому концентричний круг (фаза 4) містить у собі дві дуги протилежного спрямування. Таке поєднання концентричного круга з дугами протилежного спрямування було відзначено на рис. 6. Там воно ідентифіковано як суміщення символів 4 і 8 фаз. Наявність в орнаменті «біжуча спіраль» аналогічного суміщення є свідченням того, що даний орнамент символізує цикл місяця. Цікавим є також образ песика на спіралі, що символізує фазу 3. На наведеному раніше орнаменті з Майданецького (рис. 4) песики розміщені на 3 і 5 фазах.



Рис. 12.

Орнамент на верхній частині посудини з с. Більче Золоте (рис. 12) цілком вкладається в рамки семичленної структури, що передає цикл місяця. (Нижня частина посудини пошкоджена і її орнамент важче ідентифікувати). Зверху і знизу біля бордюрів зображені білі овали з темними смужками. Вони мають вигляд очей. Так іноді передавали 1 і 7 фази. Ближче до середини орнаменту розміщені темні «лієчки» – 2 і 6 фази. У волоти між «лієчками» вклинюються спіралі, зліва – 3 фаза, з правого боку – 5. Внаслідок цього волоти утворюють подвійний зигзаг (4 фаза), жіночість якого підкреслена пучком ліній, що його перетинає. Очевидно, що зигзаг символізує поворот у напрямі зміни фаз місяця від зростання до спадання. Оскільки четверта фаза поєднує і восьму фазу, то таких поворотів два.



Рис. 13.



Рис. 14.

Подібний зигзаг можна бачити і на горщику з Володимирівки (рис. 13 за С. Рижовим). Тут фазою 1 є чорний трикутник внизу з лівого боку, вгорі трикутник не виразний. Фазами 2 і 6 є концентричні хвилясті лінії, одні (2 фаза) йдуть знизу від трикутника вгору, інші (6 фаза) – згори вниз. Чоловічими 3 і 5 фазами є темні спіралі, які з двох боків вклинюються у хвилясті концентричні лінії, які утворюють зигзаг. У даному випадку відпала потреба в пучку ліній, щоб підкреслити «жіночість» зигзагу. Вона виражена концентричністю ліній. Цікава деталь: в цьому орнаменті чоловічі 3 і 5 фази, а також фаза 1 і ймовірно 7 передані темним кольором. Складається враження, що автор цього орнаменту відійшов від традиції, за якою чоловічі символи позначались білим кольором, але варте уваги те, що всі чоловічі фази позначені однаковим кольором.

Те, що четверта фаза (повний місяць) в «біжучій спіралі» містила і восьму фазу, тобто могла бути позначена двома жіночими символами, можна бачити на орнаменті (рис. 14). На ньому чітко позначені «лієчки» – верхня і нижня (2 і 6 жіночі фази) і білі півмісяця між ними і бордюрами (1 і 7 фази, остання позначена умовним «оком»). Білі спіралі, які вклинюються у волоти, що поєднують лієчки, – 3 і 5 фази, які також позначені «очима». Дві групи концентричних дуг, що розміщені тут же, символізують 4 і 8 фази. Це свідчить про те, що дані фази могли позначатись окремими символами.

Аналіз орнаментів «біжучої спіралі» показав значне їх розмаїття. Однак при всьому розмаїтті їм властива одна і та ж властивість – у них присутні спіралі, що позначають 3 і 5 фази місяця і ці спіралі фігурують як чоловічі символи. *Богиня, місяць і спіралі (змій)*. Виходячи з того, що спіралі багато дослідників розглядають як символ зміїв, виникає проблема співвідношення місяця і зміїв. Попереду було показано, що зміями (S-символами) позначали 3 і 5 фази «біжучої спіралі», вони також іноді фігурували як 1 та 7 фази (рис.6). Крім чоловічих фаз середня фаза іноді також має вигляд S-символу. Тому закономірно виникає питання, що поєднувало Богиню, місяць і зміїв (спіраль)?

Богиня і місяць. Головним чинником, що поєднував (ототожнював) Богиню-жінку і місяць, був місячний цикл (28 днів). Тому місяць був світилом, що втілювало Богиню. Звідси всі живі істоти, які мали певну подібність до місяця, вважались втіленням богині. Молодий і старий місяць мав вигляд рогу. На цій підставі всі рогаті (бики, олені, цапи і барани) розглядалися як втілення Богині-Місяця. Місяць ділили на вісім фаз, на цій основі всі комахи, яким властиві вісім кінцівок, зокрема бджоли та їм подібні, набували статусу втілення Богині. *Все, що якимось чином асоціювалось з місяцем, переносилось на Богиню*. Тут необхідно відзначити той момент, що фази місяця ділились як на жіночі так і на чоловічі, тому Богиня-Місяць втілювала істоти не тільки жіночої, а й чоловічої статі. Саме тому рогаті ссавці виступали як втілення Богині. Сама Богиня-Місяць, будучи жінкою, мов би підносила над цим поділом, вона була початком як богинь, так і богів. (Звідси походить і суперечність між вченими відносно статі символів, що втілюють місяць).

Місяць і спіралі (змій). Серед символів, що позначають місяць, особливе місце належить спіралі. Вона є одним з найпоширеніших символів трипільських орнаментів. Спіралі дослідники інтерпретують як втілення зміїв. На цій підставі робиться висновок про панування зміїної тематики в орнаментах трипільської кераміки. Спіралі трипільців умовно можна поділити на дві групи. До першої можна віднести великі спіралі, що включають багато завитків, а до другої S-спіраль.

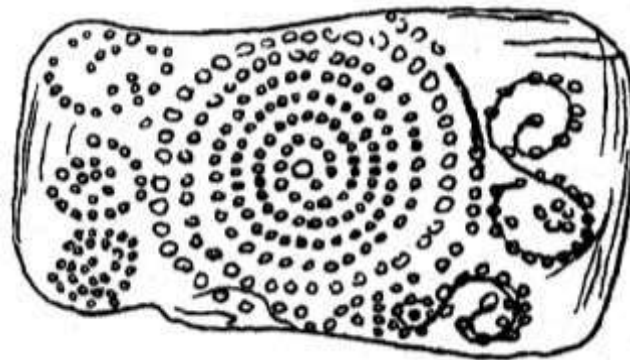


Рис. 15.

Великі спіралі трапляються уже на артефактах палеоліту. Їх можна бачити на відомій пластині з поселення Мальта (рис. 15, Прибайкалля). На середині цієї пластини зображена велика спіраль. У ній замість точок фігурують маленькі кружки, всього їх 183. Якщо подвоїти цю множину, то отримаємо 366 (високосний рік). Логічно припустити, що кільцями позначені дні, а сама множина 183 позначала рух сонця від найбільшого дня (кружечки більші) до найменшого (кружечки менші) і рух назад від найменшого до найбільшого. Так за допомогою спіралі з 183 одиниць люди палеоліту передавали рік. Очевидно, що спіралі могли використовувати і для передачі інших часових величин – циклів планет і терміну вагітності жінки. Отже, спіраль давні люди використовували як зручне позначення часу, часових

явищ. Оскільки для давніх людей мірилом часу був місяць (він фактично був первісним годинником), то звідси випливає *змістовний* зв'язок спіралі і місяця. З іншого боку спіраль була подібна до звернутої змії. Зв'язок змії зі спіраллю був чисто *асоціативний*, але для давніх людей він міг мати суттєве значення. На цій основі часовість і місяць, які були властиві спіралі, ймовірно були перенесені на змію, тобто, *змія могла набути значення місяця і часовості*.



Рис. 16.

Символом циклу місяця є, на нашу думку, ця велика спіраль на горщику з Олександрівки (рис. 16, розкопки А. Єсипенка). Такий висновок випливає з того, що фігура в центрі орнаменту, якою завершується спіраль, має вигляд деформованого *місяця-серпа*, на якому зображені три кружки. Кружками, овалами давні люди, як правило, позначали божества жіночої статі. Трійка кружків очевидно символізує трійку богинь з семичленною структурою циклу місяця. Символом бога-чоловіка ймовірно є спіраль (без голови), що прилягає до жіночої спіралі. Очевидно ця пара демонструє жіночу і чоловічу складову циклу місяця. Цей рисунок наочно демонструє тотожність місяця і зміїв.

Свій внесок у зближення змії з місяцем вніс і *S-символ*. З одного боку, це знак подібний до змії. З іншого, – він є біспіраллю, тобто поєднує два завитки (дві спіралі). Оскільки завитки мають різне спрямування, то одна і та ж *S-спіраль* одним завитком може передавати зростання місяця, іншим – спадання. *Завдяки цьому вона може виступати як схематичне зображення повного циклу місяця*. Цю особливість спіралі відзначила М. Гімбутас: «Рух спіралі вгору і вниз, – пише вона, – дуже рано міг бути порівняний зі спіраллю зростаючого і спадаючого місяця» (р. 282). Про те, що за *S-подібними* фігурами приховується місяць яскраво свідчать ці два орнаменти (рис. 17, 18) з Більча Золоте (Сад II). На рис. 17 вгорі зображено дві горизонтальні *S-подібні* фігури, під якими розміщені місяці-серпика. Таке суміщення знаку (спіралі) і образу (місяця), на наш погляд, мало на меті продемонструвати їх тотожність, позначити, що спіраль символізує місяць.

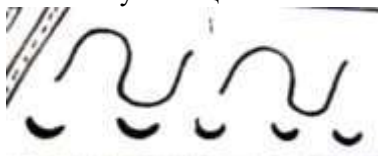


Рис. 17.



Рис. 18.

Те ж саме можна сказати і стосовно рис. 18, на якому зображені «біжуча спіраль» (без 1 і 7 фаз) і *S-символ* поруч. Очевидно, що так передана думка про тотожність «біжучої спіралі» та *S-символу*. Складається враження, що ці рисунки зробив учень, який засвоював «грамоту» вакопису. Він записав для себе, що *S-подібні* фігури позначають місяць. Для нас суттєво те, що за *S-символом*, який подібний до змії (і часто позначався у вигляді змії) *трипільці вбачали не змію, а місяць*.



Рис. 19.



Рис. 20.

Про те, що спіральні мотиви цього орнаменту з Кошилівці Обоз (рис. 19 за К. Черниш). стосуються місяця, свідчить 13-променева сварга в центрі рисунку. Числом 13 трипільці позначали 13 місяців, які склали річний цикл сонця: $13 \times 28 = 364$. Тут символічний «біг» спіралей навколо сварги передає цикли місяця.

Трактування спіралі лише як позначення змії (без зв'язку з місяцем) ніяк не в'яжеться з його популярністю. Сама по собі змія не відігравала значної ролі в житті людей, щоб набути такого поширення в міфології. Її популярність – це відлуння значимості місяця у міфології давніх людей. Місяць стоїть за змією. Під цим кутом варто розглядати орнаменти, утворені з повторення одних S-символів (рис. 20, Аріудж, за С. Рижовим), які трапляються на трипільській кераміці. Їх повторення слід трактувати як гімн Богині-Місяця. (Воно подібне тому, як у сучасних індуїстських гімнах практикується багаторазове повторення імені бога Шіви, який, до речі, є божеством місяця).

Зближення змії і місяця може мати й інше пояснення. Воно могло бути зумовлено тим, що змія була одним із втілень бога низу (поверхні землі). Крім неї такими втіленнями були майже всі плазуни та рогаті ссавці. До низу мав відношення і місяць, його цикл зображали в підземеллі (його жіноча іпостась корелювала з сідницею Богині), а чоловіча іпостась втілювала поверхню землі. Якщо прийняти таке трактування, тоді місяць (божество) асоціювався з тваринами низу. Вони фігурували як втілення божества місяця. Серед цих тварин найбільшої популярності набули змії. (Так, зокрема, пояснює збіжність змія і місяця А. Голан). Якщо прийняти цю позицію, то слід додати, що популярність зміїв ймовірно пояснюється і тим, що змію давнім художникам було легше зображати, чим черепаху чи ссавців. Ці тварини, зокрема ссавці, особливо рогаті – бики, олені, цапи і пси також фігурували як втілення божеств місяця, але змії саме завдяки простоті зображення могли набути такого поширення.



Рис. 21.



Рис. 22.

Спіралі трипільці часто позначали на тілі Богині (рис. 21). Вони також присутні на посуді, який має антропоморфну форму. (рис. 22). Якщо їх розглядати як змії, то виникає питання, що вони символізували на тілі Богині? М. Гімбутас вважала, що вони символізують енергію Богині. На наш погляд, ці символи рухливості і мінливості передають не енергію Богині, а те, що вона є Богинею-Місяцем. Той факт, що на рис. 21 спіралі зображені в області статевих органів жінки, підкреслює їх зв'язок із місяцем. Узагалі спіралі зображали частіше на сідницях, на нижній частині тіла Богині, що очевидно підкреслювало зв'язок місячного циклу жінки з циклом світила. Оскільки місяць давні люди ототожнювали зі зміями, то це ототожнення було перенесене і на Богиню. Зображення на Богині спіралей-зміїв демонструє зв'язок Богині з місяцем. Очевидно цей зв'язок Богині зі зміями, опосередкований місяцем, був таким тісним, що сама Богині і її сімейство набули вигляду зміїв. У кожному разі фактом є те, що в міфології і казках боги неоліту і енеоліту збереглись як правило у вигляді зміїв. Так, герой чарівних казок бореться з восьмичленным сімейством зміїв – трьома летючими зміями, їх жінками (невістками баби яги) з самою ягою та іноді з її чоловіком. Це типова картина восьмичленных божеств місяця. В міфології часто фігурує герой-змієборець. У міфології шумерів ним є бог сонця Шамаш, який перемагає свою бабусю – водяне чудовисько Тіамат. Цілком очевидно, що і в казках і в міфології зафіксований перехід від культу жіночого божества до чоловічого, з одного боку, і перехід від культу місяця до культу сонця або Юпітера (індоевропейці).

В орнаментах неоліту і енеоліту зафіксований культ Богині і місяця. Протягом кількох тисячоліть він набув чіткої форми, можливо став певним естетичним стандартом і швидше за все не зазнав суттєвих

змін під час переходу від феміністичної до маскуліністичної міфології. Цей світогляд в основному зберігся і в сучасних народних орнаментах.

Висновки. В процесі аналізу трипільських орнаментів було встановлено, що в основі їх лежить культ Богині-Місяця, цикл якої ділився на вісім та сім фаз, які втілювали жіночі та чоловічі божества. Цей підхід дозволив ідентифікувати семичленну структуру символів із с. Майданецьке як цикл місяця. Він також став ключем для інтерпретації «біжучої спіралі», семичленна структура якої узгоджувалась із циклом місяця. На основі здійсненого аналізу було розглянуто співвідношення основних сутностей трипільських орнаментів – Богині, місяця і спіралей (змій). Було показано, що спіралі (змій) на Богині позначають місяць. Плідність застосованого структурного методу є підставою для застосування його для аналізу інших трипільських орнаментів, а також орнаментів споріднених культур і сучасних народних орнаментів, семантика яких допоможе зрозуміти світобачення наших далеких предків.

Рисунки подані за джерелами:

Годенко-Наконечна О. П. Трипільська орнаментика: типологізація, інтерпретація, семантичні, художні та функціональні особливості: дис... канд. миств. Київ, 2017 (рис. 7, 9, 12-14, 21).

Енциклопедія трипільської цивілізації [редкол. : Л.М. Новохатько (гол.), М.І. Сенченко, Т. І. Іжевська, С.О. Тарута та ін.]. Київ : Укрполіграфмедіа, 2004. Т. 2 / Ред. С. Ляшка, Н. Бурдо, М. Відейка. 654 с. (рис. 10, 11, 16).

Мицик В. Ф. Священна країна хліборобів. Київ : Такі справи, 2006 262 с. (рис. 2-6, 17).

Первобытное искусство. Пластика и рисунки древних культур: сб. ст. Новосибирск, 1983, 184 с. (рис. 15).

Энеолит СССР. Москва, 1982. 360 с. (рис. 8, 18, 19, 21, 22).

Gimbutas M. (2001). *The Language of Goddess* (1st edition). New York : Thames & Hudson. (рис. 1)

References

Hodenko-Nakonechna O. P. *Trypilska ornamtyka:typologizatsiia, interpretatsiia, semantychni, khudozhni ta funktsionalni osoblyvosti. Dysertatsiia na zdobuttia naukovooho stupenia kandydata mystetstvoznavstva*, Kyiv, 2017 (rys. 7, 9, 12-14, 20)

Entsyklopediia trypilskoï tsyvilizatsii [redkol.: L. M. Novokhatko (holova), M. I. Senchenko, T. I. Izhevskia, S.O. Taruta ta in.]. Kyiv : Ukrpolihrafmedia, 2004. – Т. 2 / Red. S. Liashka, N. Burdo, M. Videika. – 654 s. (rys. 4, 10, 12).

Mytsyk V. F. *Sviashchenna kraina khliborobiv*. Kyiv : Taki spravy, 2006. 262 s. (rys. 8, 9, 14).

Pervobytnoe iskusstvo. Plastyka u rysunky drevnykh kultur: sb. stattei. Novosybyrsk, 1983. 184 s. (rys. 15).

Eneolyt SSSR. Moskva, 1982. 360 s. (rys. 8, 18, 19, 22, 23).

Gimbutas M. (2001). *The Language of Goddess*. (1st edition). New York : Thames & Hudson (рис. 1).

Список використаної літератури

1. Бурдо Н. Б. Декоративне мистецтво доісторичної епохи : *Енеоліт. Історія декоративного мистецтва України. У 5-ти т.* [гол. ред. Г. Скрипник]; НАНУ, ІМФЕ ім. М. Т. Рильського. 2010. Київ. Т. І. С. 47-88.

2. Відейко М. Сонце, Місяць і небелівський храм. *Українське небо 2. Студії над історією астрономії в Україні. Зб. наук. пр.* Львів : Ін-т прикладних проблем механіки і математики ім. Я.С. Підстригача, НАНУ, 2016.

3. Годенко-Наконечна О. П. *Трипільська орнаментика: типологізація, інтерпретація, семантичні, художні та функціональні особливості: дис... канд. миств.*, Київ, 2017. <https://docplayer.net/68546657-Tripilska-ornamentika-tipologizaciya-interpretaciya-semantichni-hudozhni-ta-funktsionalni-osoblyvosti-teoriya-ta-istoriya-kulturi.html>

4. Голан А. Миф и символ. 2-е изд. Москва : Русслит, 1994. 375 с.

5. Енциклопедія трипільської цивілізації [редкол. : Л.М. Новохатько (гол.), М.І. Сенченко, Т.І. Іжевська, С.О. Тарута та ін.]. Київ : Укрполіграфмедіа, 2004. Т. 1, кн. перша / Ред. М. Відейка, Н. Бурдо. 704 с.

6. Енциклопедія трипільської цивілізації (2004 [редкол. : Л.М. Новохатько (гол.), М.І. Сенченко, Т.І. Іжевська, С.О. Тарута та ін.]. Київ : Укрполіграфмедіа, 2004. Т. 1, кн. друга / Ред. С. Ляшка, Н. Бурдо, М. Відейка. 654 с.

7. Нікіщенко Ю. І., Пустовалов С. Ж. Про походження орнаменту та ранні етапи його розвитку. *Наук. зап. НАУКМА*, 2012. Т. 127.

8. Причепій Є. М. *Богиня-Космос і сімка божеств у первісних міфологічних уявленнях*. Київ : Ін-т культурології НАМУ, 2018.

9. Причепій Є. М. Богиня-Місяць у восьмичленній структурі орнаментів на мисках триплля. *Українська культура: минуле, сучасне, шляхи розвитку: наук. зб.* Рівне : РДГУ, 2023. Вип. 47. С. 3-12.

10. Романець Т. А. «Орнамент»: можливості уточнення терміну. *Гончарівські читання (другі) «Українська народна творчість у поняттях міжнародної термінології»*. Київ, 1995. С. 30-33.

11. Селівачов М. Р. Лексикон української орнаментики (іконографія, номінація, стилістика, типологія). Київ : Ред. вісника «Ант», 2005. 400 с.

12. Ткачук Т. М. Історія досліджень змістового значення трипільсько-кукутенської орнаментациї. *Енциклопедія трипільської цивілізації*. Т. 1. Київ, 2004. С. 434 – 451.

13. Ткачук Т. М. Мальований посуд триплля-кукутеня (етапи VII-СII-у II) як джерело вивчення світосприймання давнього населення. *Енциклопедія трипільської цивілізації*. Т. 1. Київ, 2004. С. 451-459.

14. Gimbutas M. *The Language of Goddess* (1 edition). New York : Thames & Hudson, 2001.

15. Prychepii Yevhen. Seven-membered structure of the moon cycle and the «running spiral» ornament on Trypillian ceramics - *Interdisciplinary Cultural and Humanities Review*, 2023. T. 2. № 3, 2023. С. 6-17.

References

1. Burdo N. B. Dekorativne mystetstvo doistorychnoi epokhy : *Eneolit. Istoriiia dekoratyvnoho mystetstva Ukrainy*. U 5-ty t. [hol. red. H. Skrypnyk]; NANU, IMFE im. M. T. Rylskoho. 2010. Kyiv. T. I. S. 47-88.
2. Videiko M. Sontse, Misiats i nebelivskyi khram. *Ukrainske nebo 2. Studii nad istoriieiu astronomii v Ukraini*. Zb. nauk. pr. Lviv : In-t prykladnykh problem mekhaniky i matematyky im. Ya.S. Pidstryhacha, NANU, 2016.
3. Hodenko-Nakonechna O. P. *Trypilska ornamntyka: typolohizatsiia, interpretatsiia, semantychni, khudozhni ta funktsionalni osoblyvosti*: dys... kand. mystv., Kyiv, 2017. <https://docplayer.net/68546657-Tripilska-ornamentika-tipologizaciya-interpretaciya-semantichni-hudozhni-ta-funkcionalni-osoblyvosti-teoriya-ta-istoriya-kulturi.html>
4. Holan A. Myf y symvol. 2-e yzd. Moskva : Russlyt, 1994. 375 s.
5. Entsyklopediia trypilskoï tsyvilizatsii [redkol. : L.M. Novokhatko (hol.), M.I. Senchenko, T.I. Izhevsk, S.O. Taruta ta in.]. Kyiv : Ukrpolihrafmedia, 2004. T. 1, kn. persha / Red. M. Videika, N. Burdo. 704 s.
6. Entsyklopediia trypilskoï tsyvilizatsii (2004 [redkol. : L.M. Novokhatko (hol.), M.I. Senchenko, T.I. Izhevsk, S.O. Taruta ta in.]. Kyiv : Ukrpolihrafmedia, 2004. T. 1, kn. druha / Red. S. Liashka, N. Burdo, M. Videika. 654 s.
7. Nikishenko Yu. I., Pustovalov S. Zh. Pro pokhodzhennia ornamentu ta ranni etapy yoho rozvytku. *Nauk. zap. NaUKMA*, 2012. T. 127.
8. Prychepii Ye. M. Bohynia-Kosmos i simka bozhestv u pervisnykh mifolohichnykh uiavlenniakh. *Kyiv : In-t kulturolohii NAMU*, 2018.
9. Prychepii Ye. M. Bohynia-Misiats u vosmychlennii strukturi ornamentiv na myskakh trypillia. *Ukrainska kultura: mynule, suchasne, shliakhy rozvytku: nauk. zb. Rivne : RDHU*, 2023. Vyp. 47. S. 3-12.
10. Romanets T. A. «Ornament»: mozhyvosti utochnennia terminu. *Honcharivski chytannia (druhi) «Ukrainska narodna tvorchist u poniattiakh mizhnarodnoi terminolohii»*. Kyiv, 1995. S. 30-33.
11. Selivachov M. R. Leksykon ukrainskoï ornamenti (ikonohrafiia, nominatsiia, stylistyka, typolohiia). Kyiv : Red. visnyka «Ant», 2005. 400 s.
12. Tkachuk T. M. Istoriiia doslidzhen zmistovoho znachennia trypilsko-kukutenskoï ornamenti. *Entsyklopediia trypilskoï tsyvilizatsii*. T. 1. Kyiv, 2004. S. 434 – 451.
13. Tkachuk T. M. Malovanyi posud trypillia-kukuten (etapy VII-SII-u II) yak dzherelo vyvchennia svitosprymannia davnoho naselennia. *Entsyklopediia trypilskoï tsyvilizatsii*. T. 1. Kyiv, 2004. S. 451-459.
14. Gimbutas M. *The Language of Goddess* (1 edition). New York : Thames & Hudson, 2001.
15. Prychepii Yevhen. Seven-membered structure of the moon cycle and the «running spiral» ornament on Trypillian ceramics - *Interdisciplinary Cultural and Humanities Review*, 2023. T. 2. № 3, 2023. S. 6-17.

THE MOON, SPIRALS (SNAKES) AND THE GODDESS IN TRIPIL ORNAMENTS

Prychepiy Y. – Doctor of Philosophy, Professor, Institute of Cultural Studies of the National Academy of Arts of Ukraine, Kyiv

The study of Tryplian ornaments with a moon and snake theme is important for insight into the mythology of the Tryplians. The purpose of the article is to reveal the semantics behind the symbolism of the moon and snakes. The structural method was used in the research process. The eight – and seven-membered structures in the ornaments of the moon are highlighted. The seven-membered structure of symbols on ceramics from the Maidanetske settlement was studied. It is shown that seven (eight) phases of the moon are hidden behind them, which were embodied by four goddesses and four gods.

The «running spiral» ornament was analyzed. It has been identified as a seven-membered structure that conveys the phases of the moon. A number of variants of this ornament are considered, confirming the proposed semantics. The relationship between the female Goddess, the moon and the spiral (snakes) in ornaments has been studied. It is shown that the people of Tripillia identified the female Goddess with the moon, that they also identified spirals (snakes) with the moon. It was concluded that the symbol of the spiral (snakes) on the Goddess symbolized the moon.

The prevalence of lunar and serpent themes in Tryplian ornaments indicates the dominance of the Moon Goddess in this culture. Penetration into the semantics of the moon-snake theme opens a perspective for revealing the content of other Tryplian ornaments and ornaments of cultures related to them. It can also serve as a key to understanding the semantics of folk (including Ukrainian) ornaments.

Key words: Tryplian ornaments, goddess, moon and snakes (spirals) in Tryplian ornaments.

Надійшла до редакції 24.04.2024 р.