

Розділ I. ДИНАМІКА КУЛЬТУРИ. КУЛЬТУРНА ПАМ'ЯТЬ. КУЛЬТУРА ТА ТРАДИЦІЇ

Part I. DYNAMICS OF CULTURE. CULTURAL MEMORY. CULTURE AND TRADITIONS

УДК 130.2

СТРУКТУРНИЙ МЕТОД У ДОСЛІДЖЕННІ ТРИПІЛЬСЬКИХ ОРНАМЕНТІВ

Причепій Євген – доктор філософських наук, професор,

Інститут культурології Національної академії мистецтв України, м. Київ

<https://orcid.org/0000-0002-5363-1004>

DOI: <https://doi.org/10.35619/ucpmk.vi43.572>

sharapann@ukr.net

Розглянуто семи-, восьми- і 28-членні структури трипільських орнаментів на керамічних виробах. Проаналізовано восьмичленні структури на мисках. Виділено два типи знаків, які, на думку автора, позначають богів і богинь. Висловлено думку, що пантеон трипільців складався з Богині-Матері і сімки божеств. Досліджено семичленні структури, за якими приховано сім божеств, сім сфер Космосу, сім планетних сфер і сім днів. Розглянуто 28-членну структуру, якою структурували Космос і міряли цикли деяких планет та жінки-богині. Висловлено думку про єдність всіх цих структур. Автор вважає, що вони є базовими структурами світогляду трипільців, за якими приховується сімка/вісімка божеств первісного пантеону. Метод виділення і дослідження структур у первісних орнаментах дозволяє проникнути в семантику символів, з яких сформовані ці орнаменти. Дослідження структур трипільських орнаментів може бути досить плідним для проникнення у духовний світ трипільської цивілізації.

Ключові слова: орнаменти трипільців, структури орнаментів на трипільських мисках і горщиках.

Постановка проблеми. Археологами за період дослідження трипільської культури зібрано чимало керамічних артефактів, на яких зображено знаки та образи, часто сформовані у вигляді орнаментів. Цілком очевидно, що в них закодований духовний світ давніх людей. Оскільки ця культура ще не витворила свого письма, то перед ученими стоїть нелегке завдання інтерпретації залишених нею знаків та образів. На жаль нині не існує єдиного ключа, за допомогою якого можна було б здійснити таку інтерпретацію. В статті пропонується структурний метод дослідження ряду орнаментів, який, на думку автора, може допомогти проникнути в їх семантику і бути ключем для дальшого дослідження символіки трипільців.

Останні дослідження та публікації. Існує чимало спроб учених проникнути у значення первісних символів. Можна назвати фундаментальні дослідження М. Гімбутас [14], А. Голана [2], В. Даниленка [3], Б. Рибаківа [10] та ін. Дослідженню духовного світу трипільців присвячені праці М. Відейка [1], Т. Ткачука [11], М. Макаревича [7] та ін. [5]. Серед них слід особливо відзначити цікаве семіотичне дослідження трипільської символіки Т. Ткачука. Завдяки цим дослідженням багато в чому прояснився світогляд давніх людей. Однак ряд проблем, що стосуються інтерпретації символів та образів трипільської кераміки, залишається не розв'язаним. Зокрема це стосується семантики ряду орнаментів, нанесених на мисках і горщиках. Відсутні загальні концептуальні схеми і методи, виходячи з яких можна було б дати інтерпретацію цих знаків і символів.

Мета статті полягає в тому, щоб запропонувати інтерпретацію ряду орнаментів трипільської кераміки, основуючись на структурному методі. *Метод дослідження.* Трипільська кераміка – миски, горщики, прясельця та інші вироби часто прикрашені орнаментами. Під орнаментом розуміємо не окремі символи (знаки і образи), а їх групування і повторення. Наявність певного порядку в розташуванні символів в орнаментах дає підставу для застосування структурного методу в їх дослідженні.

Як правило дослідники, що вивчають архаїчну символіку та орнаменти, йдуть шляхом пошуку значення окремого символу (ромбу, прямого чи косоного хрестів тощо) чи образу (змія, бика). Для їх інтерпретації вони шукають етнографічний матеріал, з якого можна робити висновок про те чи інше їх значення. Цей підхід часто приводив до суперечливих висновків, оскільки матеріали вчених могли бути різними, та й інтерпретація цих матеріалів була не однозначною. Іншими словами, цей метод часто грішить суб'єктивізмом, хоча слід зазначити, що всі здобутки, які має наука зараз в цій сфері, набуті завдяки цьому методу.

Бауємося на тому, що при дослідженні архаїчної символіки та орнаментів слід виходити з інтерпретації не окремого символу, а структури символів. На наш погляд, прорив із ситуації, що

склалась у сфері дослідження семантики архаїчної символіки, до якої включаємо також орнаменти, можливий при застосуванні структурного методу. Цей метод передбачає, що предметом дослідження є не окремий символ, а *структура*, в яку він включений. Тому важливе значення надається пошуку структур, в які включений символ. Орнамент і є такою структурою. Структура визначається як необхідне і стійке відношення ряду *елементів*. Вона є упорядкуванням елементів, їх організацією. В цьому аспекті структура є *автономною* стосовно елементів. Елементи можуть змінюватися, а структура залишалась незмінною. Так групи елементів *abcdcbaixutzx* є однією структурою, не зважаючи на те, що до їх складу входять різні елементи. Вони упорядковані за одним правилом, в основі їх лежить одна і та ж структура.

Достоїнства структурного методу очевидні. Він надає можливість визначати певні риси елементів через їх ставлення один до одного, тобто через їх місце у структурі. Якщо, наприклад, в одній семичленній структурі було встановлено, що певне місце в ній посідає символ із певним встановленим значенням, то з цього можна робити досить вірогідний висновок, що в іншій подібній структурі елемент, що займає це ж місце, матиме таке ж саме значення. Завдяки тому, що в структурі один елемент визначається через інший, інтерпретація символів структури у значній мірі долає суб'єктивізм. Слід зазначити, що структурний метод сам по собі не розкриває семантику символів. Він залишається формальним методом. Його досягненням є те, що тепер *інтерпретації підлягають не окремі символи, а структури*. Переваги, яких надає структурний метод у дослідженні архаїчної символіки, спробуємо продемонструвати при розкритті семантики деяких структур символів на трипільських артефактах.

Вклад матеріалу дослідження. Восьмичленні структури. Серед символів (знаків та образів) трипільських орнаментів можна виділити ряд структур, але особливе місце належить семичленній, восьмичленній та 28-членній структурам. Наш аналіз розпочнемо з восьмичленних структур, які посідають провідне місце в трипільській кераміці. Під восьмичленніми структурами розуміємо певним чином упорядковані групи з восьми елементів, розташовані по колу чи квадрату. Йдеться, отже, про замкнену групу елементів. Такі восьмичленні структури часто трапляються на мисках. Так, на цій мисці з Кошилівцець (рис. 1) чотири промені косоного хреста перемережовані з овалами, в яких зображені птахи, що мають вигляд місяця. (Для дальшого дослідження звернемо увагу на те, що промені хреста утворені з множин ліній).



Рис. 1



Рис. 2



Рис. 3



Рис. 4

чотири фігури, утворені з двох хвилястих ліній перемережовані чотирма фігурами, що утворені з двох дуг. На мисці з Гребенюкового Яру (рис. 3) чотири загнуті промені, що відходять від донця миски, перемережовані чотирма подібними променями, що відходять від вінця миски (Звернемо увагу на те, що в основі всіх восьми загнутих променів-волот зображені малі овали, що, на нашу думку, символами божеств). Тут промені по формі не відрізняються, але одні йдуть знизу, інші зверху. Повторюваність на мисках орнаменту з восьми членів, утворених двома типами знаків, що перемережують один одного, дає підставу розглядати таке групування елементів не випадковим утворенням. Очевидно, що таким повторенням трипільці намагались висловити якусь значиму для них ідею. Важливість для давніх людей цієї структури випливає також із того, що вона набула в їх орнаментах різних форм.

Крім орнаментів, в яких один тип символів перемережований іншим типом символів, на мисках трапляються восьмичленні орнаменти, в яких один із двох типів поділився на два класи. Так, на цій мисці з Раковців (рис. 4) чотири крапки перемережовані чотирма променями, однак одні промені утворені з трьох ліній, інші – з двох. І це не випадковість. На іншій посудині з цієї ж місцевості (рис. 5) чотири малих півовали, розміщені біля вінчиків посуду, перемережовані чотирма овалами, два з яких більші, а два дещо менші. Відмінність більших і менших овалів підкреслена також тим, що в менших овалах промені косих хрестів чергуються з крапками, а в більших із рисками. Тут, отже, також чітко виражено те, що одна четвірка символів поділилась на два класи.



Рис. 5



Рис. 6



Рис. 7



Рис. 8

Поділ на два класи символів однієї четвірки восьмичленної структури спостерігається і в цьому орнаменті з миски (рис. 6). Тут два великі овали з двома хвилястими лініями чергуються з двома меншими овалами, на кожному з яких зображений хрест. Ці чотири овали перемешані чотирма однаковими фігурами (півмісяцями?), зображеними біля вінчика миски. Крім мисок восьмичленну структуру можна бачити і на прясельці з Таволочі (рис. 7), де чотири деревця чергуються з чотирма тваринками.

Восьмичленні структури, в яких один тип поділився на два класи, можна передати формулою – $AB'AB''AB'AB''$, в якій А позначає чотири однакових символи, а В' і В'' – два класи, типу, що поділився. В усіх наведених тут структурах елементи мають різний вигляд. Це і образи (тваринки, деревця, місяць-серпик), і знаки (хвилясті лінії, промені косоного хреста). Але їм притаманне і щось спільне. Вони утворені з восьми елементів, що складаються з двох груп, розташованих поперемінно по колу. З повторюваності восьмичленної структури і те, що вона відтворюється за допомогою різних елементів, можна зробити висновок, що за нею приховані важливі світоглядні ідеї. Очевидно, це релігійні ідеї, що виражали їх уявлення про богів і світ. На щастя серед орнаментів трипільських мисок трапляються такі, що підсилюють наші міркування. На мисці (рис. 8) можна чітко ідентифікувати чотири людські обличчя з очима і ротом (місяцем-серпиком) і чотири інших символи – три образи, за якими вгадуються умовні обличчя (вони мають очі, але відсутні роти), і ромб дещо подовженої форми. Про те, що ромб входить до складу восьми фігур, свідчить його колір, який аналогічний кольору решти фігур. Символи цього орнаменту розташовані за правилами восьмичленної структури: чотири чітко ідентифіковані «обличчя» (з ротами місяцями-серпиками) перемешані четвіркою інших символів (триєю, що нагадують «обличчя» і ромбом). Зображення «облич» свідчать про те, що тут представлені божества. Отже, можна вважати, що за символами восьмичленної структури прихована вісімка божеств. У цій вісімці чітко виділяються дві групи – четвірка образів з ротами, подібними до місяців-серпиків, і четвірка інших символів, в якій присутні два образи з двома хвилястими лініями, один образ без хвилястих ліній і ромб.

Якщо восьмичленна структура виражає вісімку божеств, то логічно допустити, що поділ цієї структури на дві четвірки, який простежується у всіх розглянутих вище випадках, виражає поділ божеств на дві статі – чоловічу і жіночу. Цей поділ можна простежити на даному рисунку, хоча він тут не так чітко виражений. Варто звернути увагу на те, що четвірка образів з ротами, подібними до місяців-серпиків, зображена ближче до вінчиків миски. Якщо порівняти цей рисунок із рис. 6, то ця четвірка образів відповідатиме четвірці півмісяців (?), зображених біля вінчиків, а чотири інші фігури-еліпси відповідатимуть четвірці решти фігур із ромбом. Отже, і на рис. 8 присутні два типи фігур.

Спробуємо встановити статі, яку виражають ці фігури. Вважаємо, що чотири однакових образи біля вінчика з ротами-півмісяцями символізують богів, а чотири інших, до складу яких входить ромб, – богинь. Є ряд підстав для такого висновку. Насамперед, ромб більшість дослідників, зокрема М. Гімбутас [14] трактує як символ богині. Звідси можна зробити висновок, що і решта фігур цієї групи символізує богинь. Крім цього, місяць-серпик у первісній символіці є позначенням богів, про що свідчить зокрема цей рис. 9, де місяць-серпик фігурує рогами бика. Слід відзначити, що у трипільців місяць мав амбівалентне значення. Повний місяць був жіночим світилом, цикл якого збігався з фізіологічним циклом жінки, а місяць-серпик – чоловічим. Звідси випливає, що фігурки з ротами-півмісяцями були богами-чоловіками. Про це їх значення свідчить і їх зображення при вінчику. Символи при вінчику на рис. 6 відіграють другорядну роль у порівнянні з чотирма овалами. Цим підкреслюється той факт, що в релігії трипільців боги-чоловіки були на другому плані у порівнянні з богинями. Таким чином, можна зробити висновок, що за фігурами, що розташовані ближче до центру, приховувались богині, а за фігурами на периферії – боги.

Залишилося з'ясувати, що приховувала відмінність всередині групи В, тобто відмінність між В' і В''. Детально цю відмінність буде розглянуто пізніше. Тут лише зазначимо, що, згідно з нашою гіпотезою, у релігії трипільців була Богиня-Матір, яка втілювала весь Космос і три богині Дочки, які втілювали три основні сфери Космосу – підземелля, сферу життя і небеса (планети). Ці богині групувались парами:

богиня семи планет співвідносилась із богинею семи сфер підземелля, а Богиня Матір із богинею сфери життя. На наш погляд, відмінності між символами В' і В" виражають ці відмінності між двома парами богинь.

Розглянемо наведені раніше приклади восьмичленних структур під кутом зору висловленої ідеї поділу богів на дві групи. На рис.1 відсутні прямі ознаки, які були б підставою для поділу на богів і богинь. Ймовірно пташки в овалі, якщо прийняти наше уподібнення їх із місяцем-серпиком, символізують богів. Крім цього, виходячи з аналізу ряду символів богинь на мисках і горщиках можна дійти висновку, що вони часто позначались множинністю ліній. Тому промені косоного хреста, утворені з множини ліній, слід вважати символами богинь. Чіткіше ідентифікується орнамент із рис. 2. Тут дві хвилясті лінії чергуються з двома дугами. Дві хвилясті лінії такого типу зустрічаються на овалах (рис. 6, 8), які ідентифікуємо як символи богинь. Очевидно, що і тут вони символізують богинь. Звідси випливає, що дві дуги є символами богів. Такий висновок підсилюється їх серповидним виглядом.

Вигнуті промені на мисці з Гребенюкового Яру (рис. 3) є символами божеств. Це виражається овалами, зображеними в основі кожного з символів. (Овали, кола, ромби – символи богів і богинь. Так вони ідентифікуються і на рис. 4, 6, 8). Ідентифікуємо волюти з овалами, зображеними біля вінчиків як символи богів, оскільки в усіх розглянутих нами випадках символи богів зображали вище, а богинь – нижче. На посудині з Раковців (рис. 4) малі півовали біля вінчиків слід розглядати як символи богів, а більші овали як символи богинь. При цьому тут зафіксовано відмінність між двома двійками богинь. На наш погляд, більші овали символізують Богиню Матір і богиню сфери життя, а менші – богинь підземелля і небес. Орнамент на мисці (рис. 6) структурно повторює попередній. Тут чотири півмісяці (?) біля вінчика символізують богів, а овали – богинь. Деревя на прясельці (рис. 7) очевидно символізують богинь, а тваринки – богів. Деревя в символіці трипільців, як правило, зображали в сферах богинь. Розглянуті приклади дають підставу для гіпотетичного висновку (інтерпретація символів це завжди гіпотеза), що за восьмичленною структурою орнаментів трипільських мисок приховані боги і богині. При цьому богині зображені основними (великими) символами, а боги допоміжними, розташованими на периферії (біля вінчиків мисок).



Рис. 9



Рис. 10



Рис. 11

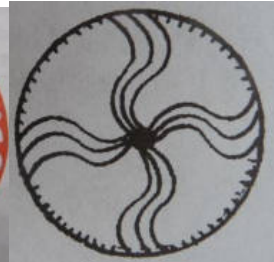


Рис. 12

Із восьмичленими структурами тісно пов'язані чотиричленні. На наш погляд, і про це свідчать символи, чотиричленні структури утворились внаслідок виключення з восьмичленних структур символів богів. Яскравим прикладом чотиричленної структури є орнамент миски з Чичиркозівки (рис. 10). Тут на відміну від орнаменту на прясельці (рис. 7) зображено чотири дерева, що символізують богинь. Чотиричленною структурою є і цей орнамент з Косенівки (рис. 11). Тут два великі овали чергуються з двома малими. Характерно, що всередині великих овалів зображені дві хвилясті лінії, які часто трапляються на великих овалах у восьмичленних структурах.

Цей рисунок також досить очевидно показує, що чотиричленна структура виникла внаслідок ігнорування символів, які ідентифікуємо як символи богів-чоловіків. Очевидно, що богинь позначають і ці чотири групи з трьох хвилястих ліній на посудині з Майданецького (рис. 12). Хвилясті лінії присутні лише в овалах, що позначали богинь, а їх четвірка символізує четвірку цих богинь. Орнамент із миски (рис. 13) утворений з двох великих овалів з хвилястими лініями, що перемежовані двома малими овалами, в яких зображені малі дерева.



Рис. 13

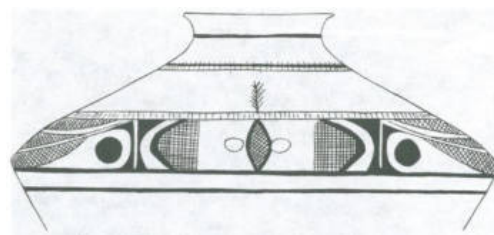


Рис. 14

Те, що два овали великі, а в двох інших зображені дерева є підставою вважати їх символами богинь.

Розглянуто ряд орнаментів на мисках трипільців і встановлено, що в їх основі лежить восьмичленна структура. Структурний метод допоміг вичленити два типи елементів – А і В. Ми ідентифікували тип А з богами-чоловіками, а В з богинями. Слід відзначити, що пантеон із восьми божеств трапляється також у святилищах неолітичних культур, що передували культурі трипілля. М. Гімбутас [14, р. 91] описує модель такого святилища із Zarkou (неоліт, Thessaly, Греція), в якому розміщено вісім фігурок, що очевидно символізували давніх божеств. На підставі цього можна зробити висновок, що гіпотеза про вісімку первісних божеств з орнаментів трипільських мисок має право на існування.

Семичленна структура. Поряд із восьмичленною структурою в орнаментах трипільських гончарних виробів часто присутня семичленна структура. Про роль і значення числа сім у поглядах давніх людей існує чимало гіпотез [Див.: Євсюков В. В. [4], Мабуна Е. В. [8]]. Деякі вчені, зокрема Карлеот Х. Е. [6], пов'язують його виникнення з сімкою відомих давнім людям планет, інші – як Фролов Б. [12] вважають, що сімка зумовлена поділом 28-денного циклу Місяця на чотири фази по сім днів. На думку Б. Фролова ця процедура відбувалась таким чином: «Через сім днів після чергового народження закінчувалась перша фаза Місяця: його диск ділився навпіл. Ще через сім днів настав повний Місяць. Після – третя фаза – знову чіткий напівкруг Місяця, який 'вмирає' в четвертій фазі» [12; 78].

Ми схильні вважати, що семичленна структура (і особливий статус числа сім) сформувались у процесі узгодження ряду чинників, що відігравали важливу роль у світогляді давніх людей. Крім сімки днів фази місяця та сімки планет тут свою роль відіграло також прагнення структурувати Космос, узгодити його структуру з уявленнями про божества, пов'язані з цими структурами. Давні люди ототожнювали Космос з Богинею Матір'ю (Великою Богинею). Вони виділяли в ньому три видимі сфери – підземелля, наземний світ (сферу життя) і небеса. Ці три сфери потрібно було поділити між божествами і узгодити з наявністю чоловічої і жіночої статі божеств. Найкращим і найпростішим варіантом узгодження всіх цих чинників виявилась вісімка божеств: Богиня Матір втілює весь Космос, а решта (сімка божеств) представляє його сфери. Звідси сім сфер Космосу, три з яких – (підземелля, сфера життя і небеса) вважались основними, сферами богинь. Крім них виділяються ще чотири неосновні (чоловічі сфери) – підземні води, поверхня землі, піднебесся і зоряне небо. Внаслідок цього Космос набув наступного вигляду, якщо йти знизу до гори: 1 sph (відсфера – сфера лат.) – підземні води; 2 sph – підземелля; 3 sph – поверхня землі, гори; 4 sph – сфера життя; 5 sph – піднебесся; 6 sph – небеса (сімка планет); 7 sph – зоряне небо (Уран у греків). Коли чоловічі (непарні) сфери ігнорувалися, Космос набував вигляду трисферного. Таким його в основному і фіксують етнографи при дослідженні світогляду аборигенів (Зазначимо, що Тіло Богині також ділилось на сім сфер: 1 sph – ноги; 2 sph – сідниця і вульва; 3 sph – пояс; 4 sph – живіт; 5 sph – шия; 6 sph – обличчя, голова; 7 sph – череп, волосся). Якщо в цій структурі сфери богинь позначити буквою Ж, а сфери богів через Ч, то вона набуде вигляду ЧЖЧЖЧЖЧ.

Така складна структура Космосу і Тіла Богині може здатися незвичною, але вона, на наш погляд, найкраще узгоджується з первісною символікою. Якщо прийняти цей гіпотетичний висновок, то до сімки планет і сімки днів фази місяця, які відзначають дослідники, додається ще такий важливий чинник як сім сфер Космосу і сім частин (сфер) Тіла Богині. Крім цього у числа 7 і 28 укладались (з невеликими відхиленнями) цикли відомих давнім людям планет і цикли жінки. Саме цей збіг різних відношень, в яких фігурувала сімка, пояснює її особливу роль у світогляді давніх людей.

Семичленні структури типу ЧЖЧЖЧЖЧ часто трапляються на трипільських горщиках. Горщики та ряд інших виробів давні люди розглядали як моделі Космосу і структурували їх орнаменти відповідно до Космосу. Оскільки Космос був втіленням Богині, то горщик фігурував також і як Тіло Богині. Розглянемо цей горщик із Майданецького (рис. 14 69). Його орнамент по вертикалі складається з семи сфер: 1 sph – нижня відносно вузька пуста смуга; 2 sph – широка орнаментована смуга; 3 sph – вузька смуга у вигляді драбинки; 4 sph – широка смуга з деревом; 5 sph – вузька смуга у вигляді драбинки; 6 sph – широка пуста смуга; 7 sph – чорна лінія найвище. З цього орнаменту видно, що жіночі 2, 4, 6 sph – широкі, а чоловічі – 1, 3, 5, 7 sph – вузькі. Заслуговує на увагу такий фактор: на всіх трипільських горщиках, на яких простежується поділ на сфери Космосу, 2 sph розміщена на найширшій ділянці горщика. І це не випадково, на Тілі Богині 2 sph відповідала сідниці, а жінка в сідниці найширша.



Рис. 15



Рис. 16



Рис. 17

На іншому горщику з цієї ж місцевості (рис. 15) 1 sph очевидно відламана; 2 sph – широка орнаментована смуга з темним тлом, який очевидно символізує підземелля; 3 sph – вузька смуга зі штрихами; 4 sph – дерево; 5 sph – лінія, що символізує піднебесся; 6 sph – широка смуга з драбинками. Ця сфера ймовірно передає сім небес. Драбинки символізують подорож шаманів по цих небесах під час камлання. Позначення жіночих сфер широкими смугами відповідало провідній ролі жінки-богині в трипільській релігії.

Сімка, як уже відзначалось, позначала також кількість небесних сфер (планет). Давні люди уявляли, що планети рухаються по певних твердих сферах, звідси сімка планет і сімка небесних сфер. Ці сфери втілювала богиня неба (Крім семи сфер існувала також сфера зоряного неба, яку втілював бог 7 sph). Сімку небесних сфер можна бачити на цьому орнаменті горщика з Тальянкового (рис. 16). Тут у верхній частині горщика, яка очевидно символізує небеса, простежується сім ярусів, поєднаних «драбинками».

Крім семичленної структури Космосу і семи небес (планет), сімка у трипільців фігурує і як позначення циклу місяця. Цикл цього світила вони ділили на сім фаз, які розподілили між сімкою божеств: молодий місяць-серпик вважався чоловічим божеством і співвідносився з 1 sph, половина молодого місяця – богиня 2 sph, місяць від половини до повного – чоловіче божество (3 sph); повний місяць – жіноче божество (4 sph); місяць на спаді – бог (5 sph); половина старого місяця – богиня (6 sph); старий місяць-серпик – бог (7 sph). Це та ж структура ЧЖЧЖЧЖЧ.

Симетричність фаз молодого і спадаючого місяця зумовила те, що його семичленна структура набувала *симетричного* характеру. Цю симетричну структуру циклу Місяця можна бачити на уже розглянутому орнаменті (рис. 15). Тут на широкій нижній смузі (2 sph), що символізує підземелля і сідниці Богині (з цією сферою також корелював цикл Місяця), по середині зображена сімка символів – два місяці серпика по краях, два решітчасті півмісяці ближче до центру, дві білі смуги і решітчаста лінза в центрі. Якщо врахувати, що в архаїчній символіці сітка і решітка позначають богиню, то ця структура цілком відповідає ЧЖЧЖЧЖЧ. Про таку ідентифікацію даної структури свідчить і орнамент горщика з Чичиркозівки (рис. 17). Тут місця, які в сімці (рис. 15), займали символи, позначені решіткою, займають дерева – символи богинь.

Вважаємо, що в світогляді давніх людей одна й та ж сімка богів позначала сфери Космосу і фази місяця, тобто бог 1 sph був богом підземних вод і водночас молодим місяцем, богиня 2 sph відповідно була богинею підземелля і половини молодого місяця тощо. Цим очевидно можна пояснити той факт, що іноді зустрічається симетричність символів, якими позначали сфери Космосу. Так на цьому горщику з Тальянкового (рис. 18) пуста широка смуга посередині між двома вузькими заштрихованими смужками символізує сферу життя (4 sph), заштриховані смужки обабіч позначають 3 і 5 sph, а широкі смуги вище і нижче, що позначені умовними очима, символізують підземелля (2 sph) і небеса (6 sph). Тут простежується симетричність сфер 3 і 5sph та 2 і 6sph. Вони позначені однаковими символами. В даному випадку симетричність сімки Місяця ймовірно була перенесена на сімку Космосу, тобто, сімка Космосу трактувалась під кутом зору сімки Місяця. І в цьому немає нічого дивного, в світогляді трипільців Богиня-Космос була водночас і богинею Місяця, який посідав особливе місце серед «планет» завдяки тому, що його цикл збігався з фізіологічним циклом богині.

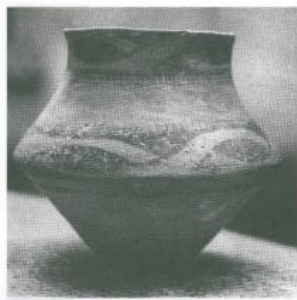


Рис. 18



Рис. 19



Рис. 20

Відзначена симетричність може стати ключем для пояснення орнаментів типу (рис. 19, 20), що часто трапляються на трипільських горщиках. Тут вертикально розміщені символи утворюють три групи. Посередині, як правило, розміщена множина ліній – символ богині. Він означає, що богиня може ділитися на сім і більше божеств. Нас у цих орнаментах цікавлять верхні і нижні символи, які ідентичні або подібні. На наш погляд, ця трійка символів є сімкою, з якої вилучені чотири сфери богів-чоловіків. Вона передає три жіночі сфери Космосу – підземелля, сферу життя і небеса. Симетричність символів підземелля і небес, яка спостерігається в цих орнаментах, очевидно зумовлена симетричністю місячної сімки, хоча слід зазначити, що не всі тричленні орнаменти, що позначають Космос, носять симетричний характер.

Семи- і восьмичленні структури, що позначали божеств, відігравали важливу роль у світогляді давніх людей. Сімка і вісімка були базовими структурами, в які намагались вкладати просторові і часові орієнтири. При цьому варто зазначити, що в світогляді трипільців спостерігається прагнення зблизити і навіть ототожнити сімку і вісімку. Це ототожнення відбувалось на таких засадах: Богиня (Космос) ділилась на сім сфер – від ніг (1 sph) до черепа і волосся (7 sph), які втілювали сім божеств. Ця сімка сфер (божеств) взята разом, утворювала восьмого члена – Богиню. Звідси випливало, що там, де є сімка з необхідністю присутній і восьмий член – Богиня. Отже, сімка є вісімкою. Вісімка присутня в сімці. Звідси $7=8$. Ймовірно цим пояснюється етимологія числівника «вісім» у слов'янських мовах: «ві сім» означає бути присутнім «в сімці».

28-членна структура Космосу і Тіла Богині. Множина 28, яка позначала цикл Місяця і фізіологічний цикл жінки Богині, відіграла важливу роль у світогляді давніх людей. Нею мірялись цикли інших планет (Меркурій – 3 цикли, Венера – 8, Сонце – 13) і тривалість вагітності жінки (10). Ймовірно з цим пов'язане і те, що давні люди осмислювали сам Космос (тобто простір) як 28-членну структуру. Іншими словами, множина 28 фігурувала як мірилом часу, і як структура простору. 28-членну структуру виводили з семичленної. У семичленній структурі Космосу три сфери (підземелля, сфера життя і небеса) належали Дочкам Богині. Ці Дочки, будучи іпостасями (подобами) Матері, ділились на свої сімки божеств, які разом із Дочкою (богинею сфери) утворювали вісімки. Якщо в семичленному Космосі чотири сфери богів позначити одиницями, а три сфери богинь вісімками, то Космос набуде вигляду: $1+8+1+8+1+8+1=28$. (Див. про це 9, 69-77). Можна привести ряд прикладів із міфології та етнографії, в яких зафіксовано поділ підземелля на сімку сфер, яка разом із богинею підземелля ставала вісімкою. Так, у шумеро-акадській міфології богиня Інанна пройшла 7 воріт, спускаючись у підземелля – царство її сестри Ерешкігаль. М. Еліаде [13; 238] наводить ряд фактів, що фіксують сім небес і пекла в сибірських народів. Якщо підземелля і небеса ділились на сім/вісім сфер, то і сфера життя також мала свою сімку/вісімку божеств. Ними ймовірно були божества, які втілювали напрями – південь-північ, захід-схід і проміжки між ними.

28-членну структур можна бачити на орнаменті цього горщика з Майданецького (рис. 21). Тут, на другій зовнішній широкій смузі (2 sph), що позначає підземелля і сідниці Богині, містяться дві семичленні структури, утворені з двох місяців-серпиків, розміщених по краях, двох півмісяців, позначених решіткою, двох песиків (?) і прямокутника з косими лініями. На наш погляд, так передана сімка фаз Місяця: місяці-серпики (молодий і старий місяць) і песики (місяць від половини до повного і навпаки) символізують чотири чоловічі фази, а півмісяці з решіткою і прямокутники з косими лініями (повний місяць) – жіночі фази. Між цими сімками на цій же смузі розміщені ще дві семичленні структури. Вони утворені з білих дуг, які, за правилами структури, перемережовані решітчатими дугами. Всіх дуг шість, але вони прилягають до вузької смуги 3 sph, яка, за нашою гіпотезою, позначає місяць-серпик. У результаті тут також формується семичленна структура. Ці дві семичленні структури разом з двома сімками, в яких фігурують місяці-серпики, утворюють 28-членну структуру. Зображення цієї структури на 2 sph цілком закономірно. Вона передає цикл Місяця, який корелював з цією сферою, і цикл жінки, сідниці і вульва якої також корелювали з цією сферою.

28-членна структура була тісно пов'язана з семичленною. Богиня була як сімкою так і 28-кою. Тому сімка символів на рис. 21 може розглядатися як сімка (вона утворена з семи символів) і разом із цим

вона позначає цикл місяця (крайні серпички символізують перехід від молодого місяця до старого), тобто є 28-кою. Якщо чотири сімки, що тут розміщені, розглядати як цикли місяця (28), то тут відкривається ще одна перспектива інтерпретації символіки на цій смузі. При попередній інтерпретації ми не звернули увагу на зображені в цій смузі чотири круги з темними кругами всередині, що розмежовують сімки. На нашу думку, ці круги також передають цикл місяця. Якщо рухатись колом по цій смузі, то спочатку попадаємо до повного місяця (білого кола) після до темного (зниклого) місяця і знову до повного, тобто біле коло з темним колом всередині можна розглядати як цикл місяця. Якщо прийняти цю думку, то чотири місяці, що передані сімкою символів, разом із четвіркою місяців, що передані білим і темним кругом, утворюють вісімку місяців. А вісім місяців – це цикл Венери: $28 \times 8 = 224$. Таке поєднання в цій смузі (2 sph) циклів Місяця і Венери є не випадковим. У світогляді трипільців сфера підземелля і сідниці богині корелювала не тільки з 28-денним Місяцем, а й з Венерою, цикл якої складав 224 дні. Запропонована інтерпретація цієї символіки є звичайно гіпотезою, але ряд гіпотез такого порядку вкладаються в одну систему, що підсилює їх вірогідність.



Рис. 21



Рис. 22

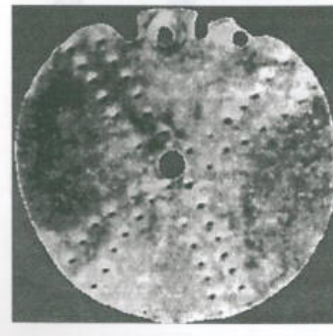


Рис. 23

28-членна структура присутня і на орнаменті іншого горщика з цієї ж місцевості (рис. 22). Тут на другій смузі (перша вузька смуга випущена) зображено з одного боку 14 з іншого 13 «лінзочок». Число 13, на наш погляд, є помилкою копіювальника цього орнаменту. Насправді там мало бути 14, що впливає з симетричної побудови рисунку і з його семантики. Вартий уваги і такий факт: «лінзочкою» на рис. 14 і 15 позначений повний Місяць. Там «лінзочка» розміщена всередині сімки. Оскільки в 2 sph розміщували цикл Місяця, то вірогідно 28 «лінзочок» передають його цикл. На рис. 22 між лінзочками зверху і знизу розміщено символи, що передають сімку – цикл Місяця. Однак в ньому замість семи символів присутні шість. Середній символ, яким мала бути «лінзочка» випущений. На нашу думку, це зроблено для того, щоб з сімки зробити шістку. Дві шістки (верхня і нижня) дають число 12, а $12 + 28 = 40$ – цикл вагітності (сорок тижнів: $40 \times 7 = 280$). Отже, в цьому орнаменті присутня множина 28 і множина 40. Для нас цей орнамент цікавий ще тим, що сімка, що передає цикл Місяця, фігурує як сімка одиниць (як тиждень), а не як цикл Місяця. Це підтвердження того, що вона могла фігурувати як цикл Місяця і як сімка (тиждень).

28-членні структури (множини) часто зустрічаються на трипільських артефактах. Так, на цій бляшці з Молдови (рис. 23) зображений подвоєний косий хрест – символ богині. Кожен з променів хреста містить 7 позначок. Всього позначок $7 \times 8 = 56$. Таким способом, на нашу думку, передано двох богинь, кожна з яких позначена 28 знаками.

Висновки. Ми розглянули семи- восьми- і 28-членні структури в трипільських орнаментах. Крім них, у цих орнаментах присутні й інші структури, але зазначені посідали особливе місце у світоглядних уявленнях трипільців. Їх можна назвати базовими структурами. Ними позначались як сфери Космосу, так і божества цих сфер. Із символіки впливає, що трипільці прагнули осмислити ці структури як єдине ціле. Звідси єдність сімки і вісімки, сімки і 28-ки. Ця єдність була зумовлена тим, що вони прагнули підпорядкувати всі важливі для них світоглядні орієнтири під сімку/вісімку божеств. Дослідження структур трипільських орнаментів може бути досить плідним для проникнення у духовний світ трипільської цивілізації.

Ілюстрації подані за джерелами:

1. Голан А. Миф и символ (2-е изд.). Москва : Русслит, 1994 (рис. 9).
2. Енциклопедія Трипільської цивілізації: в 2-х т. Київ, 2004 (рис. 2, 6, 8, 13, 19, 20).
3. Мищик В. Ф. (2006). *Священна країна хліборобів*. Київ : Такі справи, з іл. (рис. 1, 3, 4, 5, 7, 10, 11, 12, 14, 15, 16, 17, 18, 21, 22, 23).

Illustrations are taken from books:

1. Holan A. Myf y symbol. (2-e yzd.). Moskva : Russlyt, 1994(rys. 9).
2. Entsyklopediia Trypils'koi tsyvilizatsii: v 2-kh t. Kyiv, 2004 (rys. 2, 6, 8, 13, 19, 20).

3. Mytsyk V. F. (2006). *Sviashchenna kraina khliborobiv*. Kyiv : Takispravu, z il. (rys. 1, 3, 4, 5, 7,10, 11, 12, 14, 15, 16, 17, 18, 21, 22, 23).

Список використаної літератури

1. Відейко М. Ю. Ранні знакові системи (Трипілля А-VI-VII). *Енциклопедія трипільської цивілізації*. Київ, 2004. С. 459-462.
2. Голан А. Миф и символ (2-е изд.). Москва : Русслит, 1994.
3. Даниленко В. Н., Шилов Ю. А. Космогонія первобытного общества. Начала цивилизации. Праистория Руси. Екатеринбург – Москва, 1999, 376 с.
4. Евсюков В. В. Мифы о вселенной. Новосибирск, 1988, 113 с.
5. Енциклопедія трипільської цивілізації. Київ, 2004.
6. Карлеот Х. Е. Словарь символов. Москва : REFL-book, 1994. 459 с.
7. Макаревич М. Л. Об идеологических представлениях у трипольских племен. *Записки Одесского археологического общества*. Киев, 1960. Т. 1. С. 290-301.
8. Мамуна Н. В. Семь небес древнего мира. Москва, 2000. 352 с.
9. Причепий Є. М. *Богиня-Космос і сімка божеств у первісних міфологічних уявленнях*. Київ : Ін-т культурології НАМУ, 2018.
10. Рибаків Б. А. Космогонія и міфологія земледельців енеоліта. *Сов. археология*, 1965. № 1. С. 24-47. № 2. С. 13-33.
11. Ткачук Т. М. Історія досліджень змістового значення трипільсько-кукутенської орнаментики. *Енциклопедія трипільської цивілізації*. Київ, 2004. С. 434 – 451.
12. Фролов Б. А. О чем рассказала сибирская мадонна. Москва, 1981. 112 с.
13. Элиаде М. Шаманизм: архаические техники экстаза. Киев, 200. 480 с.
14. Gimbutas M. *The Language of Goddess* (1st edition). New York :Thames & Hudson. 388 s.

References

1. Videiko M. Iu. Ranni znakovi systemy (Trypillia A-VI-VII). *Entsyklopediia trypilskoitsyv ilizatsii*. Kyiv. 2004. S. 459-462
2. Holan A. Myf y symvol (2-e yzd.). Moskva : Russlyt, 1994.
3. Danylenko V. N., Shylov Yu. A. Kosmohonia pervobytnoho obshchestva. Nachalatsyvilizatsii. PraistoriiaRusy. Ekaterynburh-Moskva, 1999, 376 s.
4. Evsiukov V. V. Myfy o vselennoi. Novosybyrsk, 1988. 113 s.
5. Entsyklopediia trypilskoii tsyvilizatsii, Kyiv, 2004.
6. Karleot Kh. E. Slovarsymvolov. Moskva : REFL-book, 1994, 459 s.
7. Makarevych M. L. Ob ideolohicheskikh predstavleniyakh u trypolskykhplemen. – *Zapysky Odesskoho arkheolohicheskoho obshchestva*. Kyev, 1960. T.1. S. 290-301.
8. Mamuna N. V. Semnebesdrevnehomira. Moskva, 2000, 352 s.
9. Prychepii Ye. M. Bohynia-Kosmos I simka bozhestv u pervisnykh mifolohichnykh huiavlenniakh. Kyiv: Instytut kulturolohii NAMU, 2018.
10. Rybakov B. A. Kosmohoniia I myfolohiia zemledeltsev eneolita. Sovetskaia arkheolohiia, 1965, № 1. S. 24-47. № 2. S.13-33.
11. Tkachuk T. M. Istoriia doslidzhen zmistovoho znachennia trypilsko-kukutenskoii ornamentatsii. *Entsyklopedii atrypilskoii tsyvilizatsii*, Kyiv, 2004. S. 434 – 451.
12. Frolov B. A. O chem. Rasskazala sibirskaia madonna. Moskva, 1981. 112 s.
13. Elyade M. Shamnizm: arkhaischeskie tekhniki ekstaza. Kyev, 200. 480 s.
14. Gimbutas M. *The Language of Goddess*. (1st edition). New York :Thames & Hudson. 388 s.

UDC 008.130.2

STRUCTURAL METHOD IN THE STUDY OF TRYPILLIAN ORNAMENTS

Prychepii Yevhen – Doctor of Philosophical Sciences, Professor,
Institute for Cultural Research, National Academy of Arts of Ukraine, Kyiv

A structural method for the study of ornaments on Trypillian ceramics is proposed. It is believed that the interpretation of structures is a more fruitful method than the interpretation of a single symbol. Seven-, eight- and 28-membered structures of Trypillian ornaments are distinguished. Eight-membered structures on bowls are analyzed (Fig. 1 – 8). There are two types of symbols that, according to the author, denote the four gods and the four goddesses. The symbols of the gods are smaller in size and are placed near the crowns of the bowl, the symbols of the goddesses are larger and placed near the bottom of the bowl. There are two classes of symbols denoting goddesses. The four-membered structures (Figs. 10-12) that were formed as a result of the removal of male gods from the eight symbols are analyzed. (The Trypillians were dominated by the cult of the Goddess, so the symbols of the gods could be neglected). It is believed that the pantheon of Trypillians consisted of the Mother Goddess and the seven deities. Seven-membered structures have been investigated, behind which seven deities, seven spheres of the Cosmos, seven planetary spheres and seven days of the week (quarters of the 28-day month) are hidden. The author believes that the special status of the seven (seven-membered structure) in the worldview of primitive people is due to

the desire to reconcile all these factors. The opinion was expressed about the unity of the eight-membered and seven-membered structures in the religion of the Trypillians (the Goddess was both seven and eight). As a result, the eight could replace the seven. Trypillian ornaments (Figs. 14-17), on which there is a seven-membered structure, are analyzed. The phenomenon of symmetry of this structure is considered. It is suggested that this symmetry is due to the symmetry of the phases of the moon: the aging moon repeats the phases of the young. Since the Goddess of the Moon (a luminary with a 28-day cycle that coincided with the physiological cycle of a female goddess) was at the same time the Goddess Mother (Cosmos), this symmetry was transferred to the structures of the Cosmos. Hence the seven spheres of the dungeon, which are symmetrical seven celestial spheres. This symmetry of the spheres of the Cosmos can be seen on the ornaments of pots (Figs. 19, 20). Here the Cosmos is transmitted by a trio of symbols denoting goddesses, the symbols of the gods are released. The 28-membered structure (Figs. 21-23) was analyzed, which denoted the Cosmos and the cycles of some planets and female goddesses. The opinion on the unity of all selected structures is expressed. The structural method of studying primitive ornaments allows you to penetrate the semantics of the symbols from which these ornaments are formed.

Key words: ornaments of Tryplian people, patterns of ornaments on Tryplian bowls and pots

Надійшла до редакції 27.10.2022 р.

УДК 008: 379.8 (38)

КІННІ ПЕРЕГОНИ ЯК МАСОВА ФОРМА ВИДОВИЩНОЇ КУЛЬТУРИ АНТИЧНОГО РИМУ

Гончарова Олена Миколаївна – доктор культурології, професор,
професор кафедри музейного менеджменту,
Київський національний університет культури і мистецтв, Київ, Україна
<http://orcid.org/0000-0002-8649-9361>
DOI: <https://doi.org/10.35619/ucpmk.vi43.573>
Researcher ID: F-6473-2015, Scopus ID: 57217102458,
o.m_goncharova@yahoo.com

Метою статті є введення до культурологічного дискурсу аналітично обробленої та узагальненої інформації щодо генези та еволюції кінних перегонів як масової форми видовищної культури Античного Риму, специфіки та функціональних особливостей масових видовищ Античності. Методологічну основу склали методи критичного аналізу культурологічних, історичних та літературних джерел, конкретно-історичний аналіз та міждисциплінарний синтез, індукція та дедукція. Проблемні та хронологічні, системні й структурні, порівняльні і описові методи, метод соціального та феноменологічного аналізу застосовувались із конкретних і наукових методів. Наукова новизна. Проаналізовано генезу та еволюцію кінних перегонів як масової форми видовищної культури Античного Риму. Використовуючи античну літературну рефлексію, крізь призму творів культурологів, філософів, істориків, поетів, письменників Античного Риму Гая Светонія Транквілла, анналів Публія Корнелія Тацита, історичних праць Кассія Діона, моральних творів Луція Аннея Сенеки, імператора Марка Аврелія Антоніна, листів Гая Плінія Молодшого, елегій Публія Овідія Назона, епіграм Марка Валерія Марціала та ін., автор розкрив сутність та зміст кінних перегонів як масової форми видовищ Античного Риму, специфіку й функціональні особливості видовищних заходів як інструментів правління римських імператорів. Виявлено моральні аспекти кінних перегонів у контексті видовищної культури Античного Риму. Висновки. Розкрито місце видовищної культури Античного Риму в системі культурологічних знань та культурних традицій їх соціального універсуму. Досліджено трансформації кінних перегонів як соціального та гуманітарного досвіду античного суспільства, політичного інструменту управління в Античному Римі. Встановлено роль масових видовищ Античності для сучасних культурних практик.

Ключові слова: кінні перегони, гладіаторські шоу, видовищна культура, розважальна культура, римські імператори, Античний Рим, Гай Светоній Транквілл, Публій Корнелій Тацит, Кассій Діон, Луцій Анней Сенека, Гай Пліній Молодший, Публій Овідій Назон, Марк Валерій Марціал, Марк Аврелій Антонін.

Актуальність дослідження. Наукова та науково-популярна література присвячена видовищній культурі Античності та її окремим формам. Автори деяких із цих культурологічних, філософських, історичних, літературознавчих та педагогічних досліджень уже стали класиками та беззаперечними авторитетами в цій галузі: Р. К. Бічам, Я. Буркхардт, Т. Відеманн, Г. Вулф, Л. Горгерат, Ф. Коуелл, О. Лосев, Д. Маклін, А. Маккалоу, Т. Моммзен, Дж. Неліс-Клемент, Х. Рейд, Г. Хефлінг, І. Шифман та ін. Проте, зосереджуючи увагу на культурі вільного часу Античності, часто недостатньо уваги приділяється тому моменту, що виступи атлетів, поетів, рапсодів, акторів і гладіаторів, змагання на колісницях були публічними, тобто формами видовищної культури – прототипами сучасного культурно-дозвіллевих, а останнім часом – завдяки телебаченню – розважальних шоу в індустрії дозвілля [5; 20].

Ігри та кінні перегони є своєрідним дзеркалом, в якому суспільство може, якщо захоче, оглянути себе. В імперіалістичній культурі Риму за допомогою масових видовищ створюється імідж держави, який не має меж: усе повинно бути використано для ілюстрації та підкреслення римської могутності та величі. У результаті його видовища стали визначальним елементом римської культури, допомагаючи