

emphasized and it was noted that Azerbaijan and Spain are examples where representatives of different faiths and nations can live and create in an atmosphere of peace and tranquility.

**Key words:** Azerbaijan, Spain, multiculturalism, denomination, globalization.

UDC 316.776:008.001

#### MULTICULTURAL ENVIRONMENT IN AZERBAIJAN AND SPAIN

**Alekperly Javid Tarlan** – PhD student of Azerbaijan State University of Culture and Arts, Azerbaijan, Baku.

**The purpose** of the article is devoted to the discovery of some of the features of the multicultural environment of Azerbaijan and Spain. The methodology of the research is based on the interdisciplinary combination of historical, art studies and cultural approaches with the obligatory orientation on the general scientific principles – authenticity, integrity, interrelation with the external cultural field etc.

**Conclusions.** The author notes that the multicultural environment is a lively and never-ending process of interaction between people, regardless of their language, religion, age, gender and ethnicity, where heterogeneous cultures are equivalent. Multicultural environment is protected by multicultural values, in which tolerance holds a special place, guaranteeing the understanding of other cultures. Based on the sources and works of contemporary researchers, the author states that both the Republic of Azerbaijan and the Kingdom of Spain are one of the most favorable areas where diverse, multilingual, multi-religious peoples can coexist peacefully and where the multicultural environment develops in a positive direction.

**Scientific novelty.** During the study of this object of study, a picture emerged that showed that many peoples of Azerbaijan and Spain coexist peacefully for many centuries. It shaped multicultural values in these countries, and brought them closer together. In Azerbaijan, heterogeneous, multilingual, multi-confessional small ethnic groups follow the rules of coexistence and maintain their own culture and traditions. Multicultural environment in Azerbaijan today is developing in ascending order. Today, on the streets of Baku, you can see people from Vietnam, China, India and African countries that are engaged in trade and other industries. A similar process takes place in modern Spain. Carriers of different religions and cultures live in a multicultural environment.

**Practical meaning.** Taking into account the upward growth of globalization in the modern world, Azerbaijan and Spain can contribute to the development of equivalent heterogeneous cultures, giving impetus to multicultural values.

**Key words:** Valeryi Marchenko, composing creativity, organizational and cultural activity, intercultural contacts.

*Надійшла до редакції 5.11.2018 р.*

УДК 130.2

#### МОДЕЛІ КОСМОСУ В ОРНАМЕНТАХ ПОДІЛЬСЬКИХ РУШНИКІВ

**Причепій Євген** – доктор філософських наук, професор, старший науковий співробітник Інститут культурології НАМУ, м. Київ;

**Причепій Оксана** – старший викладач, Київський національний університет технологій і дизайну, м. Київ  
doi.org/10.35619/ucpkm.vi29.126  
sharapann@ukr.net

Викладено концепцію авторів, за якою Космос давніх людей ділився на сім сфер, і на її основі досліджено орнаменти подільського рушника. Це дозволило виділити в них кілька моделей Космосу: а) Космос у вигляді дерева (в статті розглянуто три різновиди цієї моделі); б) Космос у вигляді об'ємного посуду; в) Космос із небом у вигляді арки. Автори проводять ідею про самотність та унікальність ряду орнаментів подільського рушника.

**Ключові слова:** структури Космосу і Тіла Богині орнаменти рушників, Космос – дерево, Космос-горщик.

**Постановка проблеми.** Розкриття семантики архаїчних символів та традиційних орнаментів допомагає проникнути в духовний світ давніх людей. Цей світ не зник безслідно. Він згорнувся в архетипи колективного підсвідомого (Юнг), живе в фольклорних образах, повір'ях, казках тощо. Його пізнання допоможе зрозуміти витоки і становлення духовності людства.

**Огляд літератури.** Передумовою дослідження архаїчної символіки (символів на археологічних артефактах) та традиційних народних орнаментів, що сформувались на її основі, є з'ясування структур Космосу первісних людей. Космос, світ як ціле завжди присутній у первісній свідомості. Це зумовлено тим, що усвідомлення предмету передбачає його включення в наявну цілісну картину (схему, модель) світу. Тому уявлення про Космос як ціле завжди присутнє в артефактах первісної культури. І вчений, що вивчає архаїчну символіку та орнаменти, повинен мати концепцію Космосу давніх людей.

У дослідницькій літературі існує кілька позицій у трактуванні розуміння Космосу в архаїчних культурах.

Найпоширеніша з них ділить Космос на дві сфери – Землю і Небо, наприклад, Гея і Уран у греків. Її прихильники (В. Даниленко та ін.) [2] вважають, що божеством неба був Бог-Отець, а божеством землі – Богиня-Матір.

А. Голан, автор відомої праці «Міф і символ» [1], також визнає лише дві сфери Космосу. Однак вважає, що в ранніх землеробських культурах (епоха неоліту і енеоліту) небесним і домінуючим божеством була Велика Богиня, а землю втілював Бог.

Іншу позицію поділяла дослідниця символіки Старої Європи М. Гімбутас [11]. Вона ототожнила Велику Богиню з Космосом. Богиня, на її думку, втілювала всі його сфери – небо, землю і підземелля. Роль бога (богів) в структуруванні Космосу мінімізована і невизначена.

Серед дослідників поширена також концепція, що визнає тричленну структуру Космосу, за якою він ділиться на підземний, наземний і небесний світи. Так, на думку М. Еліаде [10] світ давніх людей складався з Неба, Землі і Пекла, з'єднаних між собою серединною віссю.

Поряд із тричленною М. Еліаде відзначав і семичленну структуру Космосу давніх людей. Аналізуючи ідею Світової Гори (Світова Гора, як і Світове Дерево – прообраз Космосу), він писав: «...У сибірських татар Світова Гора має сім ярусів; якутський шаман у своїй містичній подорожі піднімається на семиярусну гору» [10; 154]. Ця ж ідея, на його думку, панувала і в Месопотамії, де зіккурат, що символізував Світову Гору, також мав сім поверхів.

На жаль, ця думка не набула визначеності. Автор говорить то про сім планет, то про семичленний Космос, то про сім поверхів підземелля. Не було визначено чоловічі та жіночі сфери (яруси) Космосу, не співвіднесено їх із Тілом Богині тощо. Іншими словами, ця думка не перетворена в методологічний принцип дослідження первісної культури. В науці до цих пір немає єдиної думки стосовно Космосу давніх людей, що значною мірою утруднює дослідження архаїчної символіки та орнаментів.

*Мета статті* полягає в обґрунтуванні концепції семичленного Космосу давніх людей і ствердженні того, що вона може слугувати ключем для розкриття семантики орнаментів подільського рушника.

*Виклад основного матеріалу. Моделі космосу давніх людей.* На основі дослідження орнаментів і символіки Є. Причепій дійшов висновку, що семичленна концепція Космосу є найбільш плідною для розуміння архаїчної символіки та орнаментів. Цю концепцію викладено ним у низці статей, що вийшли в «Культурологічній думці» (2009-2015 рр.) [6-8]. Згідно з нею, Космос давніх людей (йдеться, принаймні, про архаїчні культури євро-азійського регіону) по вертикалі ділилися на сім сфер (знизу вгору): 1 sph (ід лат. sphere – сфера) – підземні води, 2 sph – підземелля, 3 sph – поверхня землі, гори, 4 sph – сфера життя, 5 sph – піднебесся, 6 sph – сфера планет, 7 sph – зоряне небо. 1, 3, 5, 7 sph були чоловічими (допоміжними) сферами, їх втілювали боги; 2, 4, 6 sph – жіночими (основними). В епоху, коли панував культ Великої Богині, чоловічий початок взагалі міг ігноруватись і тоді семичленна структура ставала тричленною. Прикладом семичленного Космосу може бути орнамент цього трипільського горщика (мал. 1).

Внизу вузька пуста смуга є чоловічою сферою, що втілює підземні води. Широка орнаментована смуга, що розташована вище, символізує підземелля (Вона зображена темними кольорами). Вузька смужка у вигляді лежачої драбинки є 3 sph. Наступна з деревцем втілює сферу життя, Драбинка вище – 5 sph (піднебесся). Пуста широка смуга – сфера планет (6 sph) і чорна жирна лінія – 7 sph (зоряне небо). Вузькі смуги – чоловічі, широкі – жіночі.

Космос давні люди ототожнювали з Тілом Великої Богині, яке вони також ділили на сім сфер. Жіночими сферами були стегна і вульва (2 sph), живіт і груди (4 sph), та голова й очі (6 sph). Ноги (1 sph), пояс (3 sph), шия (5 sph) і волосся на голові (7 sph) були чоловічими сферами. Такий поділ Тіла Богині можна бачити на малюнку з Сицилії, епохи неоліту (мал. 2). Тут сідниця, живіт і голова представлені широкими смугами, інші чотири сфери – вузькими.

Сім сфер присутні також у народному українському жіночому одязі. Вишита вузька смуга сорочки, що виступає внизу з-під обгортки – 1 sph, сама обгортка – 2 sph, пояс – 3 sph, орнамент вишитої сорочки (сфера життя) – 4 sph, згарди на шиї – 5 sph, підфарбовані очі, рот, брови та прикраси на вухах, що символізують сімку планет давніх людей, – 6 sph, стрічка на косах – 7 sph.

Кожну зі сфер Космосу і Тіла Богині втілювало певне божество. Ними були боги і богині сімки планет (включно з Сонцем і Місяцем) яких знали давні люди. Однак пантеон давніх людей включав не сім, а вісім богів. Вони виходили з того, що всі сім частин Тіла Богині взяті разом утворюють восьмого члена – саму Велику Богиню. Отже, де є сімка, там присутнє і восьме божество. Тому 7 = 8. Звідси парність богів пантеону – чотири боги і чотири богині. Саме тому в орнаментах рушників присутня як трійка, так і четвірка богинь.

На основі семичленної виникла також 28-членна структура Космосу, яка посідає особливе місце в архаїчній символіці та орнаментах. Це зумовлено тим, що вона фіксує збіжність

фізіологічного циклу жінки Богині і циклу Місяця. Внаслідок цього жінка (Богиня) ототожнювалась з Космосом. Тому число 28 поряд з сімкою стає числом Богині.

28-членна структура Космосу органічно впливає з семичленною структурою. В останній в якості 6 sph присутня сімка планет (сімка малих сфер). За аналогією з цією богинею двом іншим богиням – підземелля (2 sph) і сфери життя (4 sph) – також приписувались свої сімки сфер. За умови поділу кожної з трьох богинь на свої малі сімки семичленна структура Космосу набувала вигляду 28-членною (тут сімка трактується як вісімка). 7 sph (зоряне небо включає одну сферу) – 1, богиня 6 sph (сім планет і сама богиня цих сфер) – 8,5 sph – 1,4 sph – 8,3 sph – 1,2 sph – 8,1 sph-1. Так семичленний Космос трансформувався у 28-членний ( $1+8+1+8+1+8+1=28$ ).

Прикладом 28-членною структури Богині-Космосу в первісній символіці може бути уже наведений раніше орнамент сопілки з італійського неоліту (мал. 2). Тут сідниця і живіт Богині поділені на сім частин, три з яких ширші, а чотири вужчі (Тільки голова представлена очима і ротом – трьома жіночими сферами – чоловічі сфери випущені).

*Аналіз орнаментів рушників зі Східного Поділля.* Ідея, за якою орнаменти народних рушників відображають Космос, досить поширена в літературі. Те, що образ дерева моделює світ (корені – підземелля, стовбур – наземний світ, крона – небо) є загально прийнятою думкою [3-5]. Це тричленна модель Космосу. Однак ніхто з дослідників орнаментів рушника не робив спроб розглянути їх під кутом зору семичленною моделі. Варто зазначити, що дослідники обмежуються лише площинними моделями Космосу, не пробуючи аналізувати орнаменти під кутом зору об'ємної моделі світу.

Подільський рушник, орнаменти якого є об'єктом дослідження, поширений в основному на вінницькому Придністров'ї. Йому властива різноманітність орнаментів. Як виявилось, за цим розмаїттям приховані різні способи моделювання Космосу. Далі будемо аналізувати орнаменти рушників з книги-альбому [10].

1. **Дерево як модель Космосу.** Дерево є найпоширенішою моделлю Космосу. Існує кілька типів передачі деревом Космосу в орнаментах подільського рушника:

а. **Дерево з семичленною структурою Космосу.** Гілки цього дерева передають всі сфери від підземелля до неба. Так на цьому образі дерева (мал. 3) присутня семичленна структура Космосу. Чоловічі сфери передані за допомогою шаблів (елементів драбинки), жіночі – квіток. Відсутність щабля у верхній 7 sph очевидно зумовлена естетикою образу дерева, верхівка якого не могла завершуватись щаблем. Наявність елементів драбинки – символу, що присутній на трипільських горщиках – в орнаментах даних рушників свідчить про їх глибоку укоріненість у традицію.

б. **Дерево з 28-членною структурою.** Серед орнаментів подільських рушників є ряд таких, де зображено квітку-вазон. (мал. 4) По вертикалі в цих орнаментах простежується семичленна структура (про ідентифікацію її символів див.7). Зубці внизу є символом 1 sph, дві квітки і ваза вище – 2 sph, чотири рядки малих ромбиків з вусиками (чоловічі символи!) вище – 3 sph, дві квітки, розміщені обабіч пелюсток (середній ярус), – 4 sph, ряди ромбиків вище – 5 sph, дві менші квітки навколо великої – 6 sph, вусики на голівках богинь, що розміщені в найвищому ряду – 7 sph.

Три жіночі сфери (2, 4, 6 sph) в свою чергу також поділені на сімки символів. У нижньому ярусі дві квітки і горщик втілюють богинь, чотири ряди ромбиків, розміщених між ними – богів. Та ж сама ситуація на середньому ярусі. Тут дві квітки і пелюстки між ними втілюють богинь і чотири ряди ромбиків – богів. На вищому ярусі три голівки символізують богинь, а руки-хрестики – богів. (Рук – шість, але два чоловічі символи, що розташовані поруч, рахуються як один). Отже, перед нами типова 28-членна структура.

в. **Дерево з наземною частиною Космосу.** Орнаменти деяких рушників містять образ дерева, в якому відсутні 1 і 2 sph (підземелля і підземні води). Так на цьому рушнику (мал. 5) горбики внизу біля стовбуру символізують 3 sph (поверхню землі). Між поверхнею і гілками дерева (небесними сферами) розміщена сімка символів сфери життя (4 sph): стовбур і дві восьмикутні зірки – символи богинь, чотири гілочки, що звисають вниз, є символами богів. Вони розташовані на місці чоловічих символів і складаються з шевронів, які також є чоловічими символами.

Гілками крони передано чергування чоловічих (вужчих) і жіночих (ширших) планетних сфер. На даному малюнку їх тільки чотири. На інших орнаментах можна простежити всі сім сфер. Цей орнамент передає видимі сфери Космосу.

2. **Об'ємна модель Космосу. Горщик (Ваза).** Серед подільських рушників є невелика кількість таких, чий орнаменти мають форму прямокутників, квадратів або ромбів, що прямими чи косими хрестами розділені на чотири сектори (мал. 6). При цьому в кожному з секторів від центру до периферії можна простежити елементи, що утворюють семичленні структури.

Так, у даному орнаменті в центрі зображено хрестик, промені якого завершуються рядом зубців – «гребінцями». Далі на периферію в кожному з секторів зображені три різнокольорові смуги, які разом утворюють ромб. Наступними елементами є «роги» і квітка, що росте з них. Далі зображена суцільна широка смуга восьмикутних зірок, яка зверху і знизу супроводжується вузькими смужками ромбиків. «Гребінці», три смуги, роги, квітка і три верхні смуги утворюють семичленну структуру, елементи якої ідентифікуються наступним чином: «гребінець» (тороки, мітла, тризуб) є символом 1 sph – підземних вод (Можливо прообразом для цього символу слугували цівки дощу?). Три смуги, що утворюють ромб, є, на нашу думку, символом 2 sph (підземелля). В даному випадку з семи малих сфер підземелля проігнорована четвірка чоловічих символів. Самці рогатих тварин є типовим символом 3 sph. Квітка, що росте з ріг – дерево життя (4 sph). Зірки, що зображені в широкій смузі, можна ідентифікувати як 6 sph (планетні сфери), а вузькі смужки як 5 і 7 sph (піднебесся і зоряне небо).

Отже, можна вважати, що символіка в кожному з чотирьох секторів цього орнаменту передає сім сфер Космосу. Оскільки сім сфер втілює також Тіло Богині, то на місце цих секторів можна поставити богинь. В цьому випадку орнамент включатиме четвірку богинь, розміщених по колу. При цьому їх голови будуть об'єднані в суцільну сферу.

Цікаво порівняти даний орнамент подільського рушника з трипільським артефактом з Луки Врублівецької (мал. 7). Нижня частина посудини утворена чотирма жіночими фігурками, що стоять по колу. Ноги як і в орнаменті знаходяться в спільному колі. Стегна і животи богинь (2 і 4 sph) зображені окремо. А верхня частина посудини, що уособлює голови всіх чотирьох богинь і небо (5, 6 і 7 sph) передана суцільною чашею (Небо у трипільців часто позначалось горщиком або чашею, зображеною на голові. Очевидно за їх уявленнями, там містилась небесна волога). Це повна аналогія з орнаментом на подільському рушнику.

На наш погляд, цей орнамент також моделює Космос, але на відміну від дерев, які дають площинну модель, Космос даного орнаменту є об'ємним. Така модель з'явилася з виникненням гончарства, коли Космос стали моделювати на об'ємних предметах – горщиках. Космос, представлений у даному випадку, можна вважати 28-членним, оскільки він утворений чотирма богинями, що стояли по колу. ( $7 \times 4 = 28$ ).

Слід зазначити, що орнаменти з об'ємною моделлю Космосу є досить рідкісними артефактами. В жодних регіонах України, Росії, Білорусії орнаменти такого типу не трапляються. Ця модель споріднена з індуїстсько-тібетською мандалою. Принцип, за яким побудований даний орнамент, лежить також в основі зіккуратів (сім концентричних квадратів) та Стоунхенджа (концентричні круги). Відомо, що квадрати в орнаментах замінили круги.

**3. Модель Космосу з небом-аркою.** Є кілька орнаментів подільського рушника, в яких зовнішня широка смуга, що символізує 5, 6, 7 sph, тобто небо, у вигляді арки (дуги) звисає над умовною землею (мал. 8). Так, на даному рушнику смуга з ромбів присутня вгорі і по боках орнаменту. За формою вона подібна до арки. Внизу зображена вузька смуга, що простягається за рамки арки.

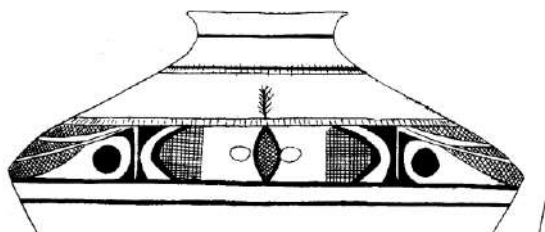
Модель Космосу, в якій небо у вигляді арки (дуги) підноситься над землею, поширена в символіці. Відомі зображення, на яких єгипетська богиня неба Нут, тіло якої усяєне зорями, у вигляді дуги простяглась над своїм чоловіком, богом землі Гебом. На наш погляд, даний орнамент є відтворенням подібної моделі Космосу. Про це свідчить символіка. Смуга неба, як уже було сказано, утворена з ланцюжка ромбів. Однак це не звичайні ромби. В середині їх містяться менші ромбики. З ототожнення Тіла Богині з Космосом знаємо, що 6 sph – богиня неба (планет) корелюється з очима і ротом Великої Богині. Під цим кутом зору неважко розгледіти зображення «ока» за ромбом з малим ромбиком всередині. Отже, можна допустити, що небесна арка утворена з ромбів-очей. Ототожнення зірок і очей (звідси небо, усяєне очима-зорями) відоме в символіці та міфології (тут варто згадати стоокого Агруса у греків). Таким чином, арку можна однозначно ідентифікувати з небом.

Внизу під «стовпами» арки зображені три смужки – дві вузькі, одна ширша. Остання складається з фігурок, які прийнято називати «восьмиріжками». Восьмичленні фігури є жіночим символом. На наш погляд, ці три смужки позначають 1, 2, 3 sph Космосу. В такому разі зірка, що зображена між цими трьома смужками і аркою (між землею і небом), символізує сферу життя. Про це також свідчать дерева, що відходять від центру в чотири боки. Те, що дерева відходять в чотири боки говорить про об'ємність сфери життя. Так іноді передавали цю жіночу сферу на відміну від двох інших жіночих сфер – підземелля і неба.

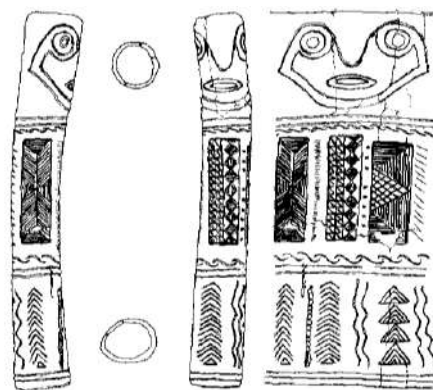
Ми розглянули деякі типи моделей Космосу орнаментів подільського рушника. Ними не вичерпується все розмаїття моделей, що в них присутні.

**Висновки.** Запропонований матеріал і викладені міркування дають підставу для наступних висновків: 1) семичленний Космос присутній в орнаментах подільського рушника; 2) існує кілька

моделей Космосу в даних орнаментах; 3) символіка і моделі Космосу подільського рушника свідчать про його оригінальність і унікальність у порівнянні з артефактами подібного типу; 4) порівняння моделей Космосу подільського рушника з моделями, присутніми на археологічних артефактах, свідчить про глибокі історичні корені орнаментів рушника з Поділля.



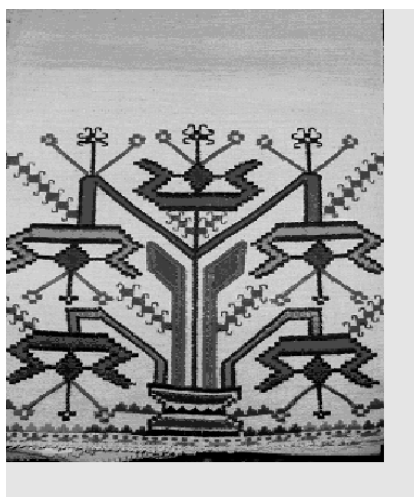
Мал. 1



Мал. 2.



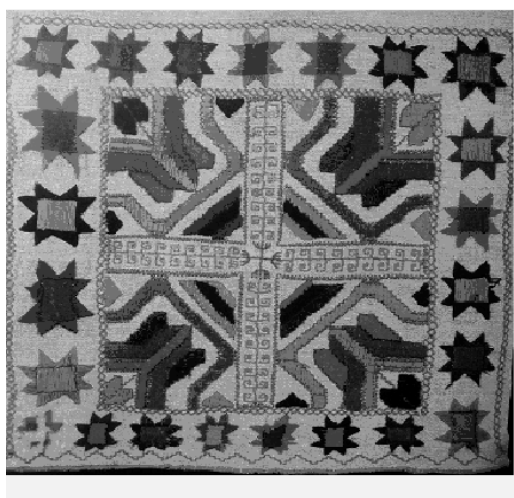
Мал. 3.



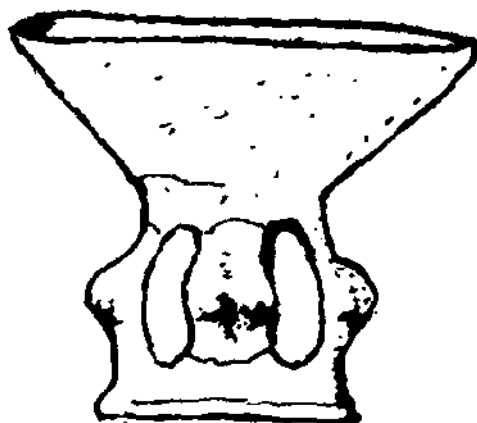
Мал 4.



Мал. 5.



Мал. 6.



Мал. 7.



Мал. 8.

### Список використаної літератури

1. *Голан А.* Миф и символ. М. : Русслит, 1994. 375 с.
2. *Даниленко В. Н., Шилов Ю. А.* Космогония первобытного общества. Начала цивилиации. Екатеринбург-Москва. 1999. 216 с.
3. *Краковецька З.* Український рушник. Семантика. *Народне мистецтво*, 1999. № 1–2.
4. *Лабачэўская В.* Поваяз часоу: беларускі ручнік. Мінськ: Беларусь, 2009. 295 с.
5. *Орел Л.* Українські рушники. Київ : Кальварія, 2003. 230 с.
6. *Причепій Є. М. Причепій О. Є.* Символ дерева в первісній культурі та орнаментах. *Культурологічна думка*, 2012. № 5. С. 67–81.
7. *Причепій Є. М.* Богиня семи небесних сфер праміфу у символіці. *Культурологічна думка*, 2014. № 7. С. 78–89.
8. *Причепій Є. М.* Космос і сюжети чарівної казки в світлі ідей праміфу. *Культурологічна думка*, 2015. № 8. С. 26–36.
9. *Причепій Є. М. Причепій Т. І.* Вишивка Східного Поділля. Київ :Родовід, 2007.
10. *Элиаде М.* Шаманизм: архаические техники экстаза. Київ : София, 2000. 480 с.
11. *Gimbutas M.* The Language of the Goddess. N.Y. Thames & Hudson, 2001. 374 p.

### Малюнки подані за джерелами:

1. Мал. 1,7. Мицик В. Ф. Священна країна хліборобів. Київ: «Такі справи», 2006. 262 с.
2. Мал. 2 Gimbutas M. The Language of the Goddess. N. Y. Thames & Hudson, 2001. 374 p.
3. Мал. 3-6, 8. Причепій Є. М., Причепій Т. І. Вишивка Східного Поділля. Київ : Родовід. 2007. 341 с.

### References

1. *Golan A.* Mif i symbol. M. : Russlit, 1994. 375 s.
2. *Danilenko V. N., Shilov Y. A.* Kosmohoniya pervobytnoho obshchestva. Nachala cyvilisacii. Ekateryninburg-Moskva. 1999. 216 s.
3. *Krakovecka Z.* Ukrainskyj rushnyk. Semantyka. *Narodne mystectvo*, 1999. № 1–2.
4. *Labacheuskaya V.* Povjaz chasou: belaruski rucnik. Minsk : Belarus, 2009. 295 s.
5. *Orel L.* Ukrainski rushnyky. Kyiv Kalvariya, 2003. 230 s.
6. *Prychepiy Y. M. Prychepiy O. Y.* Symbol dereva v pervisnij kulturi ta ornamentach. *Kulturologichna dumka*, 2012. № 5. S. 67–81.
7. *Prychepiy Y. M.* Bohynja semy nebesnych sfer pramifu v symvolici. *Kulturologichna dumka*, 2014. № 7. S. 78–89.
8. *Prychepiy Y. M.* Kosmos i sjuzety charivnoji kazky v svitli idej pramifu. *Kulturologichna dumka*, 2015. № 8, S. 26–36.
9. *Prychepiy Y. M. Prychepiy T. I.* Vyshyvka Schidnoho Podillya. Kyiv Rodovid, 2007/ 341 s.
10. *Eliade M.* Shamanizm: archaicheskiy techniki extaza. Kyiv : Sofija, 2000. 480 s.
11. *Gimbutas M.* The Language of the Goddess. N. Y. Thames & Hudson, 2001 374 p.

### МОДЕЛИ КОСМОСА В ОРНАМЕНТАХ ПОДОЛЬСКИХ ПОЛОТЕНЕЦ

**Причепий Евгений** – доктор философских наук, профессор, старший научный сотрудник, Институт культурологии НАИУ, г. Киев;  
**Причепий Оксана** – старший преподаватель, Киевский национальный университет технологий и дизайна, г. Киев

Изложено концепцию авторов, согласно которой Космос древних людей делился на семь сфер, и на ее основании исследовано орнаменты подольского полотенца. Это позволило выделить в них несколько моделей Космоса: а) Космос в образе дерева (в статье рассмотрены три ее разновидности); б) Космос в образе объемных сосудов; в) Космос с небом в виде арки. Авторы проводят мысль о самобытности и уникальности орнаментов полотенца Восточного Подолья.

**Ключевые слова:** структуры Космоса и Тела Богини, орнаменты полотенца, Космос –дерево, Космос-горшок.

#### MODEL OF SPACE IN ORNAMENTS OF TOWEL FROM PODILLYA

**Prychepiy Eugen** – Professor. Institute of Culturology of National Academy of Arts of Ukraine, Kyiv;

**Prychepiy Oksana** – lecturer Faculty of Design, Kyiver National University of Technologies and Design, Kyiv

In the article the authors have stated the concept according to which ancient people divided Space into seven spheres. The research of ornaments of towels from Podillya (ethnographic region of Ukraine) in a vein of this concept has allowed allocate into them some Space models: a). Model of Space in a form of a tree (there are considered three its versions in the article: b). Model of Space in an image of volumetric vessels. c). Model of Space with the sky in the form of arches. The authors carry out an idea of originality and uniqueness of towel ornaments from East Podillya.

**Key words:** structure of Space and the Body of the Goddess, ornaments of towels, Space as tree, Space as a vase.

#### UDC 130.2

#### MODEL OF SPACE IN ORNAMENTS OF TOWEL FROM PODILLYA

**Prychepiy Eugen** – Professor. Institute of Culturology of National Academy of Arts of Ukraine, Kyiv;

**Prychepiy Oksana** – lecturer Faculty of Design, Kyiver National University of Technologies and Design, Kyiv

**The purpose** of this article consists in showing that the concept offered by authors 7-and 28-membered Space of ancient people can serve as a key to disclosing semantics of ornaments towels of Podillya.

**Research methodology.** Authors consider, that elements of ornaments of towels and some archeologic artefacts form structures (7-and 28-membered), therefore at their research the structural method is applied.

**Results.** In the article the authors have stated the concept according to which ancient people divided Space and the Body of the Goddess into seven spheres (sph – from an latin sphere): underground waters and legs of the Goddess – 1 sph, dungeon and a vulva – 2 sph, the earth surface and a belt – 3 sph, sphere of a life and an abdomen – 4 sph, skies and a neck – 5 sph, seven planets and a head of the Goddess – 6 sph, the star sky and braids – 7 sph. Unpaired spheres were embodied by gods, pair (basic) ones – by goddesses

In article by the example of the analysis ornaments of tripilska vase (figure 1) and on Sicily artifact of a neolith (figure 2) the concept of seven-membered Space and seven-membered structure of the Body of the Goddess is shown. Masculine spheres are narrow, feminine – wide.

The research of ornaments of towels from Podillya (ethnographic region of Ukraine) in a vein of this concept has allowed allocate into them some Space models:

1. Model of Space in a form of a tree (figure 3). It is the most widespread model. There are considered three its versions in the article: a) a tree as a seven-member Space: here the spoke (an element of a ladder) – a man's symbol, a flower – female; b) a tree as 28-member Space (figure 4); here three female spheres share on smaller the seven; c) a tree as an embodiment of ground Space (figure 5).

2. Model of Space in an image of volumetric vessels (figure 6). It is appeared under influence of manufacturing of ceramic products. The ornament of this towel is "a copy" of an artifact (figure 7) Trypillya. This model type is quite rare for the towels, its structure is similar to a mandala, ziggurat and probably to a Stonehenge. Spheres of Space are displayed by concentric rectangulars or circles in it.

3. Model of Space with the sky in the form of arches (figure 8). On this ornament the sky is depicted as a chain of rhombuses – eyes (an eye – symbols of stars, sky), that form an arch.

**Novelty.** The concept suggested by authors has allowed to allocate some models of Space of ornaments the towels from East Podillya. and to penetrate into semantics of these ornaments.

**The practical significance.** Research has shown originality of some ornaments of towels from Podillya and their connection with ornaments of artifacts from Trypillya.

**Key words:** structure of Space and the Body of the Goddess, ornaments of towels, Space as tree, Space as a vase.

*Надійшла до редакції 29.11.2018 р.*