

**Розділ I. ДИНАМІКА КУЛЬТУРИ. КУЛЬТУРНА ПАМ'ЯТЬ.
КУЛЬТУРА ТА ТРАДИЦІЇ**

**Part I. DYNAMICS OF CULTURE. CULTURAL MEMORY.
CULTURE AND TRADITIONS**

УДК 008.130.2

СТРУКТУРА І СЕМАНТИКА ОРНАМЕНТІВ РУКАВІВ НАРОДНИХ ЖІНОЧИХ СОРОЧОК

Причепій Євген Миколайович – доктор філософських наук, професор,
в.о. завідувача відділу культурної антропології, Інститут культурології
Національної академії мистецтв України, м. Київ
<http://orcid.org/0000-0002-5363-1004>
DOI: <https://doi.org/10.35619/ucpm.vi37.433>
sharapann@ukr.net

Розглянуто два принципи моделювання Тіла Богині в архаїчній символіці – трьома символами (ромбами), що позначають сідниці, живіт і голову, та чотирма символами, що позначають сідниці, двійку грудей і голову. Проаналізовано модель із чотирма символами на зображеннях жінки-Богині пізнього палеоліту і таку ж модель у народних орнаментах. Порівняно розташування символів на Тілі архаїчної Богині і орнаментів на народному одязі жінки. Висунуто гіпотезу, за якою *орнамент на рукавах жіночих сорочок заміщує символіку, що розміщувалася на грудях архаїчних Богинь*. Із гіпотези випливає, що сім символів на грудях Богині, що передавали сім сфер Космосу, мають бути присутні і в структурі орнаментів на рукаві. Аналіз смуг орнаментів на рукавах сорочок із Поділля, Буковини і Прикарпаття показав, що їм притаманне відтворення сфер Космосу – простежується наявність смуг, що передають підземелля, сферу життя і небеса. Проведений аналіз свідчить про глибоку укоріненість структур орнаментів на рукавах жіночих сорочок у структурі архаїчної символіки.

Ключові слова: семантика орнаментів, структура і семантика орнаментів рукава жіночої сорочки.

Постановка проблеми. В народних жіночих сорочках України та інших країн найбільший за розміром орнамент розміщений на рукавах. На перший погляд, це зумовлено тим, що рукави не покривалися легким верхнім одягом (типу камізелка), завдяки чому орнамент було видно. Однак цим не можна пояснити провідну роль даного орнаменту в жіночій сорочці. Орнамент є сакральним явищем. Тому закономірно виникає питання, чи не існує більш вагома підстава, що зумовила його пишність і розміщення на рукаві.

Ще одна проблема, пов'язана з цим орнаментом, стосується його структури і семантики. Цей орнамент, як правило, складається з ряду смуг, на яких зображені символи різного роду. У зв'язку з цим виникають питання, що приховується за цими смугами, яка їх семантика.

Останні дослідження та публікації. Орнаменти жіночих сорочок останнім часом досліджували Т. Кара-Васильєва [4], Р. Захарчук-Чугай [3], Л. Булгакова-Ситник [1], М. Селівачов [7] та ін. Вони, як правило, давали описовий аналіз матеріалу: відмічали техніки вишивання орнаментів, аналізували розміщення орнаментів у композиції складових частин рукава сорочки, розглядали народні назви окремих орнаментальних символів. Іноді (Булгакова-Ситник Л., Селівачов М.) робили спроби проникнути до семантики деяких символів. Позитивно оцінюючи проведену роботу, відзначимо, що вона в основному зводилась до збору і опису фактів. Названі та інші автори, як правило, не вдавались до теоретичного дослідження орнаментів, яке пояснювало б сферу фактів, виходячи з певних загальних ідей і принципів. У цій статті автор робить спробу розглянути сутність орнаменту рукавів жіночих сорочок, виходячи з ідеї, що він відтворює світоглядні уявлення давніх людей.

Виклад матеріалу дослідження. Наш аналіз даних орнаментів засновано на ідеях концепції праміфу, викладених в монографії [6] та статтях, що вийшли в цьому журналі. Для розуміння наступного матеріалу необхідно викласти суть цієї концепції. Вважаємо, що за архаїчною символікою (символами, що містяться на археологічних артефактах пізнього палеоліту та неоліту) та народними орнаментами приховані уявлення давніх людей про світ (Космос). Первісні люди ділили Космос на сім сфер. Думка про семичленний Космос не є оригінальною, вона трапляється у працях ряду дослідників. Зокрема, відомий релігієзнавець М. Еліаде писав, що у сибірських народів Світова Гора – символ Космосу, часто мала сім сфер: «...у сибірських татар Світова Гора має сім ярусів, якутський шаман у своїй містичній подорожі піднімається на семиярусну гору [8; 25, 238]. Однак

дослідники не дають аналізу цих сфер: не відокремлюють основних і неосновних, не ідентифікують їх із певними явищами навколишнього світу і не пов'язують із божествами.

Нам на основі дослідження архаїчної символіки та орнаментів вдалось конкретизувати ці сфери – розмежувати їх на чоловічі і жіночі та ідентифікувати з певними рівнями Космосу. Згідно з нашою гіпотезою, першою сферою (1 sph від лат. sphere – сфера) були підземні води. Це найнижча, чоловіча (Ч) сфера. 2 sph – підземелля (жіноча – Ж), 3 sph – поверхня землі, гори (Ч), 4 sph – сфера життя (Ж), 5 sph – піднебесся (Ч), 6 sph – сім планет давніх людей, включно з Сонцем і Місяцем (Ж) і 7 sph – зоряне небо (Ч). Жіночі сфери були основними; вони позначались широкими смугами, а чоловічі – вузькими смугами і могли взагалі випускатись. Тоді Космос ставав тричленним.

Прикладом семичленного Космосу може бути орнамент цього трипільського горщика з Майданецького (рис. 1). Тут пуста найнижча смуга є 1 sph. Широка орнаментована смуга, що розташована вище – 2 sph. Це – підземелля (Ж), тому вона темна на тлі інших сфер. Вузенька смужка у вигляді драбинки – 3 sph – поверхня землі. Широка смуга вище, на якій зображене дерево, символізує сферу життя – 4 sph. Наступна драбинка – піднебесся 5 sph (Ч). Широка пуста смуга вище символізує сферу семи планет – 6 sph (Ж). Вузька найвища смуга передає зоряне небо 7 sph (Ч). Для дальшого дослідження важливо відзначити, що 3 і 5 sph Космосу часто позначались однаковими символами – тут драбинками.

Космос давні люди ототожнювали з Тілом Великої Богині, яке вони також ділили на сім сфер. Такий поділ видно на жіночій фігурці з Кносу (рис. 2). Ноги Богині втілюють 1 sph, сідниці і жіночий дитородний орган – 2 sph, пояс – 3 sph, живіт і груди – 4 sph, шия і руки – 5 sph, обличчя (голова) – 6 sph, верхня частина голови (череп, коси) – 7 sph. (Тут 3 sph – пояс і 5 sph – руки також позначені однаково. Основними жіночими сферами були сідниці (стегна і вульва), живіт (пупець і груди) та голова (рот і очі).

Ототожнення Космосу з Тілом Богині відкривало можливість передавати сфери Космосу через відповідні частини Тіла. Так, голова Богині втілювала небеса, живіт і груди – сферу життя, а сідниці – підземелля. В архаїчній символіці сім сфер Космосу і відповідні їм частини Тіла Богині та сімка божеств передавались кругами, овалами або ромбами. Поступово серед цих символів завдяки спрощеній формі зображення найбільшого поширення набув ромб. Ним позначали сфери Космосу і божества. Оскільки основним божеством була жінка, то ромб набув значення жінки-богині. За допомогою ромбу позначали жіночі сфери Космосу (підземелля, сферу життя і небеса) і жіночі частини (сідниці, живіт і груди та голову) Тіла Богині.

Існувало дві моделі передачі Космосу за допомогою Тіла Богині. За першою Богиня зображувалась трьома жіночими символами (як правило, ромбами), що розташовувались вертикально. Таке зображення можна бачити на горщику з Малої Азії (рис. 3). Тут три вертикальні ромби передають жіночі сфери Космосу і три жіночі частини Тіла Богині. Концентричні ромби, розміщені з обох боків, свідчать про те, що кожна з богинь – ромбів поділилась на свою меншу сімку (Богині Дочки подібно Великій Богині ділились на свої сімки). Контур посудини надає додатковий аргумент стосовно того, що за трьома ромбами приховується Богиня. У народній вишивці конститування Богині з трьох ромбів можна бачити в орнаменті з Буковини (рис. 4).

У другій моделі Космосу Тіло Богині конституювалось із чотирьох жіночих символів. Таку модель можна бачити на рисунку з Ірану (рис. 5). Тут частини Тіла Богині позначені не ромбами, а відповідними реальними частинами. Але суті це не міняє. Для нас важливо те, що замість одного жіночого символу, що позначав живіт, зображена двійка грудей. Аналогічну модель Богині, в якій живіт позначений двома символами (ромбами) можна бачити і в народній вишивці з тієї ж Буковини (рис. 6)

Очевидно за подвоєнням середніх символів приховується двійка грудей, кожній з яких надали статус богині. Те, що це подвоєння символізує груди, впливає також із того, що ці дві богині часто зображувались в одній сфері – в одному овалі або в подвоєному ромбі.

При дослідженні архаїчної символіки нами помічено, що образ Богині, в якому частини Тіла (сідниці, двійка грудей і голова) фігурують як богині (свідченням чого є їх поділ на сімку), сформувався уже в пізньому палеоліті. Ці риси простежуються уже в Моравській Богині (рис. 7, Чехія, 20 тис. р. до н. е.). Образ вигравіюваний на кістці мамонта. Тіло Богині сконструйоване з ряду концентричних еліпсів, «драбинок» і голови-сектора. Відчувається, що автор при формуванні образу керувався певною інтелектуальною схемою. По суті це не відтворення образу, а його конструювання на основі певних ідей. І це робить його надзвичайно цікавим для дослідження. На жаль частину артефакту втрачено. Однак загальна схема конструювання образу до певної міри зрозуміла.

В образі Богині, хоча і не зовсім чітко, простежується поділ на сім частин (сфер): 1 sph – умовні ноги (підземні води) внизу; 2 sph – сідниці (підземелля), утворені з семи еліпсів; 3 sph – група паличок між сідницями і животом – пояс Богині (поверхня землі); 4 sph – живіт і груди (сфера життя) утворені сімома символами – еліпсом живота і двома концентричними еліпсами грудей та чотирма

«драбинками», зображеними обабіч цих еліпсів; 5 sph – шия позначена лінією, що дублює контур голови (піднебесся); 6 sph – голова, утворена дугами, розміщеними в секторі (сім планетних сфер). І найвища дуга – «драбинка» позначає бога сьомої сфери Космосу (7 sph) – зоряне небо [5; 50-54).

Головне місце при конструюванні образу приділено жіночим сферам. Сідниці (підземелля) складаються з семи еліпсів. Про те, що підземелля в уявленні давніх людей складається з семи сфер, свідчать як міфологічні дані (сім воріт підземного царства Ерешкігал у месопотамській міфології), так і етнографічні дані народів Сибіру, які, за даними М. Еліаде (там же), ділили підземелля на сім сфер. Ця сімка зумовлена тим, що богиня підземелля, будучи іпостассю Великої Богині, подібно до Матері ділилась на сімку (складалась із семи сфер).

Нас у цьому образі найбільше цікавить логіка розташування символів, що утворюють сферу життя (4 sph) – живота і грудей. Ця сфера, як уже зазначено, складається з семи символів. Еліпс живота, утворений двома «драбинками», і два концентричні еліпси грудей є трьома жіночими символами сімки, а чотири «драбинки» – чоловічими символами. Ця сімка позначає богиню даної сфери. Однак у цьому випадку не прийнято до уваги той факт, що кожна з грудей складається з п'яти еліпсів. Якщо ж врахувати цей факт, то кожна з грудей постане як сімка, утворена з п'яти еліпсів і двох «драбинок», розміщених обабіч цих еліпсів, тобто кожна з грудей постане як богиня. Отже, за одного підходу до цього комплексу символів, коли еліпси живота і грудей приймаються як жіночі символи, тобто як одиниці, а чотири драбинки як чоловічі, весь комплекс утворює одну сімку (одну богиню), за іншого, коли враховується п'ять еліпсів кожної з грудей, комплекс символів утворює дві сімки (дві богині). Таким чином, сфера живота могла фігурувати як одна богиня (одна сімка) і як дві богині (дві сімки). В останньому випадку в якості богинь виступали груди.

Оминаючи аналіз, як конституювалась сімка символів голови (неба), наголосимо лише на тому, що образ Богині-Космосу утворювався з трьох (в одному випадку – рис.3, 4) і чотирьох (у другому випадку рис.5, 6) сімок (богинь), і цими сімками (богинями) були сідниці, живіт (або двійка грудей) і голова.

Феномен подвоєння богинь, що позначали груди, спостерігається і на пізніших артефактах. Так, орнамент на цій посудині з Месопотамії (рис. 8, 3 тис. до н.е.), на наш погляд, моделює Космос-Богиню. Нижня і верхня горизонтальні смуги передають підземелля і небеса (Останні позначені умовними очима, оскільки небеса збігались із головою Богині). На середній сфері присутні три символи – ланцюжок ромбів і два круги обабіч, в яких розміщені восьмипелюсткові зірки. Ці три символи, як і трійка овалів Моравської Богині, моделюють сферу життя Космосу (живіт та груди Богині). Ланцюжок ромбів символізує дерево життя Космосу (Gimbutas M. February 2001, p. 222-223) і живіт Богині, а восьмипелюсткові зірки – груди. Такий висновок можна зробити на підставі їх місця в структурі символів. Крім цього зірка у кругові позначає богиню. (Число вісім, як і сімка в архаїчній символіці позначає богиню). Отже, структура символів на посудині цілком аналогічна структурі символів на Моравській Богині. Відмінність полягає лише в тому, що на орнаменті посудини передані одні жіночі символи. Чоловічі символи, якими на богині палеоліту були «драбинки», випущені. Тому трійка (два кружки – умовні груди і ланцюжок-пупець) заміщує сімку. Звідси випливає, що цю структуру можна розглядати як одну богиню, яка передана трійкою символів, або як дві богині, яких символізує двійка грудей. В останньому випадку ланцюжок ромбів не приймається до уваги. Отже, порівняння структури символів Богині-Космосу палеоліту і Богині на артефакті з 3 тис. р. до н. е. свідчить про збереження структури розміщення символів, хоча форма символів могла і мінятися.

Нам може здатися дивним, але структуру символів жінки-Богині, що склалася в пізньому палеоліті, можна простежити і в традиційному, зокрема українському жіночому костюмі, що існував у побуті до середини ХХ ст. Орнаменти одягу і прикраси на тілі жінки продовжували функціонувати як засоби моделювання Космосу. Можна навести чимало прикладів, що свідчать про те, що частина одягу, розміщена на сідницях, передавала сім (або просто множинність) сфер підземелля. Про це свідчать багатоярусні горизонтальні конструкції цієї частини одягу жінок, а також орнаменти на фартухові. Вони мають вигляд горизонтальних смуг (рис. 9). Як правило, їх три. Так моделюється три жіночі сфери підземелля, чоловічі сфери могли випускати.

Небеса (6 sph) передавались за допомогою прикрас на обличчі жінки. Тут певним чином виділяли (підкреслювали) рот і очі, які фігурували в якості трійки жіночих символів, і брови та вуха, які втілювали четвірку чоловічих символів. Традиція виділення жінками цих частин обличчя (підкрашування рота і очей, надання тонкої форми бровам, прикрашання вух) існує по цей день.

Про те, що в давні часи частини обличчя жінки розглядались як чоловічі і жіночі символи (по суті розподіляли між божествами сімки) може свідчити рисунок на вазі з Кносу (рис.10, 14 ст. до н.е.). Ваза загалом символізує Космос (його сфери) і водночас Тіло Богині. Дві нижні широкі білі смуги символізують жіночі сфери 2 і 4 sph, а чорні лінії – чоловічі. Верхня широка смуга передає небеса (сімку

небес – планетних сфер) і найвища смуга, утворена з цяток, символізує зоряне небо). Верхня широка смуга, що передає небеса, водночас символізує голову (обличчя) жінки. Очевидно, що три пташки, позначені на місці очей і умовного рота, є символами богинь. Про це свідчить те, що вони видирають зі свого тіла смуги, які по ідеї є сферами Космосу. Так передано процес творення світу трьома богинями неба. (Тут по суті передана ідея тотожності Богині і Космосу: смуги Тіла Богині стають сферами Космосу). Чоловічими символами сімки є смуги, якими передані брови. Двома іншими богами ймовірно є вуха. Про те, що умовні брови є символами богів, свідчить верхня горизонтальна смуга, яка передає чоловічу 7 sph (сферу зоряного неба). Брови передані такими ж групами крапок як і зоряне небо. Так підкреслена їх «чоловіча» сутність брів. Отже, і підземелля (сідниці) і небеса (голова) позначені сімкою символів, що свідчить про те, що за ними приховуються богині (Дочки Великої Богині).

Ми розглянули сфери підземелля і небеса Космосу досить побіжно, оскільки вони знаходяться на периферії нашого інтересу. Нас цікавить, яку сферу Космосу і частину тіла Богині передають орнаменти на рукавах сорочки жінки. Загалом орнаменти жіночої сорочки, як правило, складаються з трьох частин: двох смуг символів (часто ромбів), що простягаються по животу через груди (звідси назва «погрудки») до верху сорочки (рис. 11, 12) і двох орнаментів на рукавах. Аналізуючи структуру цих орнаментів, ми дійшли висновку, що вона аналогічна структурі, що передає сферу життя Космосу (і водночас живіт і груди) Моравської Богині (рис. 7) і відповідні сфери орнаменту на посудині з Месопотамії (рис. 8). І на археологічних артефактах, і на орнаментах жіночих сорочок сфера життя (живіт і груди) позначаються трійкою символів. На сорочках ними є два орнаменти на рукавах і двійка «погрудків». Ця двійка може фігурувати і як одиниця. Так на керсетці (рис. 13), що одягалась поверх сорочки і дублювала її орнаменти, на животі зображена одна широка орнаментальна смуга (До речі, нижня горизонтальна смуга на цій керсетці символізує сідниці і підземелля). Що стосується двох орнаментів на рукавах, то вони, якщо йти за аналогією з рис. 7 і 8, мають позначати *груди*. Це досить суттєва думка, яка може стати ключем до розгадки семантики цих орнаментів. Вона може здатися гіпотетичною, однак існують факти, які її підсилюють. Груди, що символізували богинь, як бачимо на Моравській Богині, ділились на сімки. Це зумовлено тим, що в архаїчному світогляді Дочки Великої Богині, у свою чергу, ділились на сімки богів меншого рангу. Отже, якщо орнамент на рукаві сорочки має відношення до грудей (тобто, символізує богиню), то він має ділитися на сімку символів.

Розглянемо орнаменти на рукавах, виходячи з цієї ідеї. Перше, що впадає в очі при аналізі цих орнаментів, – поділ їх на окремі смуги. Цей поділ притаманний сорочкам зі всіх регіонів України. Причому у деяких випадках спостерігається чергування широких і вузьких смуг. Якщо допустити, що за орнаментом приховувалась сімка сфер Космосу, то цілком вірогідно, що таким способом позначались чоловічі і жіночі сфери.

Може виникнути питання, чому сімка символів на рукавах передає Космос, який по ідеї має передавати Тіло Богині загалом? На наш погляд, це зумовлено тим, що у первісному світогляді жіночі сфери – підземелля, сфера життя і небеса, уявлялись таким же Космосом, тільки в меншому вимірі (мікрокосмом). Менші світи повторювали великий світ, у них була своя сімка аналогічних сфер і божеств. Тому орнамент рукава, якщо він втілює богиню грудей (сфери життя), має моделювати Космос. Оскільки сфери Космосу розташовувались у певному порядку (від підземелля до небес), то цей порядок розташування має бути і на орнаментах рукава. Наші дослідження цих орнаментів показали, що поруч із шиєю, розташовані смуги з орнаментами більш темного кольору (рис. 15, 16), а на периферії – більш світлого. У випадку орнаментів, вишитих одним кольором, смуги розміщені біля шиї більш насичені фарбою, що створює темніше тло, а смуги в бік кисті руки менш насичені, що створює світліше тло (рис. 11, 12, 14). Це привело до думки, що смуга біля шиї позначає підземелля, а смуга, розміщена на протилежному кінці, – небеса. Хоча структура орнаментів рукавів із часом зазнавала змін, однак зберігся ряд елементів структури, які дають підставу вважати висунуту думку такою, що має рацію.

Проаналізуємо під цим кутом орнаменти деяких сорочок Поділля. Так, ці три орнаменти (рис. 11, 12, 14) мають однакову структуру. Якщо йти від шиї, то вони складаються з неширокої стрічки, що утворена з окремих фігурок, далі розташована суцільна лінія (бордюр), за нею широка смуга, в якій досить часто розміщений ланцюжок ромбів з фігурами всередині. За цією смугою протяглась суцільна лінія (бордюр), аналогічна попередній лінії. За нею розміщені або рядок окремих фігур (рис. 12), або кафасор (розріджений орнамент, вишитий своєрідною технікою (рис. 14), або горизонтальне дерево (рис. 11). Останні орнаментальні смуги, на наш погляд, символізують небеса. Умовне дерево може символізувати небесне дерево, окремі фігури-ромбики можуть передавати богинь-планет, кафасор символізує присутність «повітря».

Про те, що порядок розташування смуг орнаменту відтворює порядок сфер Космосу в архаїчній символіці, яскраво свідчить широка смуга, що з обох боків обмежена смугами бордюрів. Ця трійка

смуг присутня майже на всіх орнаментах Поділля. На наш погляд, вона аналогічна трійці сфер на деяких артефактах архаїчної символіки, що моделювали Космос. Ми при аналізі сфер на трипільському горщику (рис. 1) звернули увагу на те, що широка сфера, на якій позначено дерево, тобто сфера життя (4 sph), з обох боків обмежена однаковими вузькими смугами «драбинками» – чоловічими сферами 3 sph і 5 sph, що позначали поверхню землі і піднебесся. Щось подібне можна бачити і на зображенні Богині з Кносу (рис. 2), що моделює Космос, її пояс і руки (3 sph і 5 sph), що символізують ці ж сфери, також позначені майже однаковими символами. Прикладів подібності символів, що позначали 3 і 5 sph, при моделюванні Космосу є достатньо. Подібність трійки символів у архаїчній символіці і в орнаментах на рукаві дає підставу для їх ототожнення та ідентифікації як поверхні землі (3 sph), сфери життя (4 sph) та піднебесся (5 sph).

Залишається визначити, що позначала невелика за розміром смуга, розміщена найближче до шиї. В орнаменті (рис. 12) ця смуга утворена з ряду фігурок, які в народі називають «оленячими рогами». Нами [6] було встановлено, що за цією фігурою приховується богиня-олень. Вона сформована з двох перехрещених «ріг», ромбику-голови (між «рогами» зверху), і трьох символів внизу між «рогами» (на інших орнаментах такого типу тут розміщено ромбик або трикутник – символи богині). Крім цього, два подібні ромбики утворені при сполученні «ріг» даної фігури з сусідніми «рогами». Верхній і нижній ромбики позначають голову і сідниці, а два бокові – двійку грудей. Чотири ромбики символізують богиню. Отже, ця середня за розміром смужка утворена з ряду фігурок, що символізують богинь. (Слід гадати, що фігурки на подібній смужці в орнаментах (рис. 11 і 14) також символізують богинь). Виходячи з цього можемо ідентифікувати дану смужку як сферу богині і за логікою розташування сфер визначили її як богиню підземелля (2 sph). Певним аргументом для такого визначення є те, що голови богинь-оленів спрямовані у напрямі протилежному до тієї смуги, яку ми визначили як небо. На ряді орнаментів голови богинь підземелля (і дерева) часто зображувались повернутими до низу.

Чіткий поділ орнаментів рукавів на три відмінні смуги можна спостерігати на жіночих сорочках Тернопільської (рис. 15) та Чернівецької (рис. 16) областей. Таким способом, на наш погляд, передані три жіночі сфери. Найближча до шиї смуга орнаменту, яку раніше ідентифікували як підземелля, на цих сорочках, як правило, позначена темним кольором. На рис. 15 ця смуга поділена на три однакових частини, розмежовані тонкими смугами, утвореними трьома лініями. Так виражено поділ підземелля на свою сімку сфер. На рис. 16 чітко позначений поділ цієї смуги на три однакові орнаментальні смуги, які, очевидно, символізують три жіночі сфери підземелля (чотири чоловічі ймовірно випущені). Звичайно, такий чіткий поділ на сімку сфер, присутній на рис. 15, трапляється не часто. Однак поділ цієї смуги на менші смуги притаманний майже кожній сорочці. Це може слугувати одним із додаткових аргументів стосовно того, що ця частина орнаменту символізує підземелля. Тільки цю сферу позначали темними горизонтальними смугами.

Наступна світліша смуга, в якій як правило присутні ромби (у темній частині – підземеллі – вони відсутні), на нашу думку, символізує 4 sph (сферу життя). Ця думка висновується з середнього місця цієї сфери в структурі сфер Космосу. Крім того, вона підсилюється присутністю ромбу в цій сфері. В ній як правило розміщували антропоморфну богиню або ж ромб.

Третя частина орнаменту, що розташована ближче до кисті руки, в сорочках цих областей складається або з окремих косих смуг, приєднаних до середньої смуги, або має вигляд дерева (гілки), що «росте» від кисті до плеча. На наш погляд, косі паралельні смуги символізують небесні сфери (сфери планет), а умовне дерево ймовірно є небесним деревом, яке може рости як у бік неба, так і з неба у бік землі. Смуги і умовне дерево займають лише частину простору цієї сфери, більша частина її вільна. Очевидно так передано те, що ця сфера символізує небо.

Таким чином, на орнаментах рукавів жіночих сорочок Поділля, Буковини і Прикарпаття спостерігається поділ на вузькі і широкі смуги, які можна ідентифікувати як чоловічі і жіночі сфери, що моделюють Космос. Виходячи з того, що в архаїчній символіці подібне моделювання сімки розміщувалось на грудях Богині (груди фігурували як Дочки Богині, що ділились на сімки), можна вважати, що орнаменти на рукавах замістили символіку на грудях.

Для розуміння орнаменту на жіночих рукавах може мати значення і те, що в світогляді первісних людей зі сферою життя співвідносилось Сонце. Уже давні люди усвідомили зв'язок життя і цього світила. Тому на 4 sph Тіла Богині іноді розміщували символ Сонця. Деякі народи ділили цикл Сонця на зимовий і літній період. «У індійській космогонії існувало поняття про рух сонця – півроку на південь і півроку на північ. У народному календарі таджиків відлік часу вівся півроку «вгору» і півроку «вниз» [2; 132]. Звідси походить символ двох сонць. Оскільки в архаїчній символіці мав місце збіг Сонця і сфери життя (тобто живота і грудей Богині), то, не виключено, що кола на грудях Богині могли символізувати два сонця.

Щось подібне бачимо на рис 8, на якому два кола з восьмипелюстковими квітами всередині, позначали груди. Цілком можливо, що тут присутній збіг грудей Богині і двох Сонць. Якщо допустити, що груди символізували не тільки богиню, а й Сонце, тоді стає зрозумілою пишність орнаментів рукавів, як символу цього світила.

Порядок сфер Космосу на рукаві навів і на таку думку. Розміщення сфери підземелля поблизу шиї, а сфери небес на кінці рукава передбачає те, що жінка повинна тримати руки вгору для того, щоб відповідати порядку Космосу (небо вгорі, підземелля внизу). А поза жінки з руками вгору називається *оранта* (та, що молиться). Виникає питання, чи не закладена в порядок сфер орнаменту на рукаві ідея пози оранта? Залишимо це питання для майбутніх дослідників.

Висновки Орнамент на рукаві жіночої сорочки містить значне семантичне навантаження, яке зумовлене тим, що він заміщує символіку грудей первісної Богині. Оскільки груди символізували Дочок Богині, вони як і Матір моделювали Космос (ділились на сімку символів). Про цей поділ свідчить наявність в орнаменті смуг і певний порядок їх розташування. На наш погляд, запропонована гіпотеза, за якою цей орнамент заміщує символіку грудей, відкриває нову перспективу аналізу структури і семантики орнаментів на рукавах жіночих сорочок.

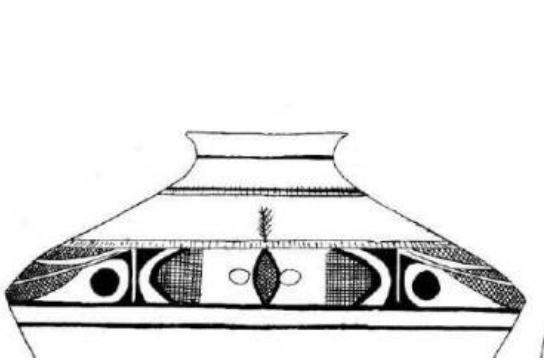


Рис. 1

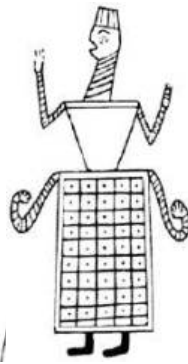


Рис. 2



Рис. 3

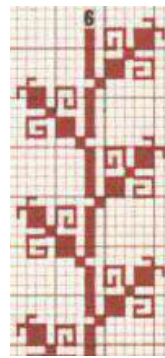


Рис. 4

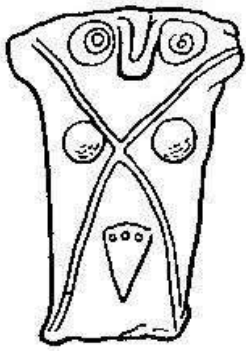


Рис. 5

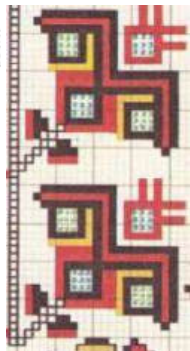


Рис. 6



Рис. 7



Рис. 8



Рис. 9



Рис. 10



Рис. 11



Рис. 12



Рис. 13



Рис. 14



Рис. 15



Рис. 16

Рисунки подані за джерелами:

1. Булгакова-Ситник Л. Подільська народна вишивка. Етнографічний аспект (з іл.) О.Козакевич (ред.) Львів, НАН України Ін-т народознавства, 2005 (рис. 9, 13, 14)
2. Голан А. Миф и символ. (2-е изд.). (з іл.). Москва : Русслит, 1994 (рис.3, 5, 8).
3. Кара-Васильєва Т. Українська вишивка. Київ : Мистецтво, 1993 (рис. 15, 16)
4. Колбенгайер Е. *Взори вишивок домашнього промислу на Буковині* (Перевид. 1974 р. Східним комітетом української жіночої асоціації Канади).(рис. 4, 6)
5. Мицик В. Ф. *Священна країна хліборобів*. Київ : Такі справи, 2006. 264 с.: іл (рис. 1)
6. Причепій Є., Причепій Т. Вишивка Східного Поділля (з іл.). Київ : Родовід, 2007 (рис. 11, 12)
7. Gimbutas M. (February 2001). *The Language of Goddess*. (1st edition). New York: Thames & Hudson (fig. 2, 7, 10).

Illustrations are taken from books:

1. Bulhakova-Sytnyk L. (2005). *Podilska narodna vyshyvka: Etnohrafichnyi aspekt [Podolian Folk Embroidery: Ethnographic Aspect]*. O. Kozakevych (Ed.). Lviv: NAN Ukrainy, Instytut narodoznavstva. (in Ukrainian) (fig. 4, 5, 6)
2. Golan, A. (1994). *Mif i simvol [Myth and Symbol]*. (2nd edition). Moscow: Russlit. (in Russian) (fig. 4, 5, 6)
3. Kara-Vasyleva T. (1993). *Ukrainska vyshyvka*. Kyiv: Mystetstvo (z il.) (in Ukrainian) (fig. 4, 5, 6).
4. Kolbenheier, E., & Ukrainian Women's Association of Canada. (1974). *Vzory vyshyvok domashnoho promyslu na Bukovyni [Ukrainian Bukovinian cross-stitch embroidery = Broderie aux points de croix ukrainiens bukoviniens]*. Windsor, Ont.: Eastern Executive of the Ukrainian Women's Association of Canada. (in Ukrainian) (fig. 1–21; 24–35; 38–42)
5. Mytsyk V. F. *Sviashchenna kraina khliborobiv*. Kyiv, Taki spravy, 2006. 264 s. (in Ukrainian) (fig. 4, 5, 6)
6. Prychepii Ye., Prychepii T. (2007) *Vyshyvka Skhidnoho Podilla*. (z il.), Kyiv, Rodovid. (in Ukrainian) (fig. 4, 5, 6)
7. Gimbutas, M. (February 2001). *The Language of Goddess*. (1st edition). New York: Thames & Hudson (fig. 2, 11, 12)

Список використаної літератури

1. Булгакова-Ситник Л. (2005) Подільська народна вишивка. Етнографічний аспект (з іл.) О. Козакевич (ред.) Львів : НАН України, Ін-т народознавства, 2005.
2. Голан А. Миф и символ. (2-е изд.). Москва : Русслит, 1994.
3. Захарчук-Чугай Р. В. Українська народна вишивка (західні області України). Київ : Наук. думка, 1988.
4. Кара-Васильєва Т. В. Полтавська народна вишивка. Київ.: Наук. думка, 1983.
5. Причепій Є. М. Богиня-Космос і сімка божеств первісних міфологічних уявлень. Київ : Ін-т культурології НАМ України, 2018.

6. Причепій Є. М. Образ «богині оленя» в геометричних орнаментах жіночих сорочок Поділля». *Культурологічна думка*, 2019. С. 110-127.
7. Селівачов М. Лексикон української орнаментики. Київ : «АНТ», 2005. 399 с, з іл.
8. Элиаде М. Шаманизм: архаические техники экстаза. Киев, 2000. 408 с.
9. Gimbutas M. (February 2001). *The Language of Goddess*. (1st edition). New York: Thames & Hudson (мал. 7, 11, 12)

References

1. Bulhakova-Sytnyk L. (2005). *Podilska narodna vyshyvka: Etnohrafichnyi aspekt [Podoian Folk Embroidery: Ethnographic Aspect]*. O. Kozakevych (Ed.). Lviv: NAN Ukrainy, Instytut narodoznavstva. (in Ukrainian)
2. Golan, A. (1994). *Mifi i simvol [Myth and Symbol]*. (2nd edition). Moscow: Russlit. (in Russian)
3. Zakharchuk-Chuhai R.V. (1988). *Ukrainska narodna vyshyvka (zakhidni oblasti Ukrainy)*. – Kyiv.: Nauk. Dumka. (in Ukrainian)
4. Kara-Vasyliieva, T.V. (1983). *Poltavska narodna vyshyvka [Poltava Folk Embroidery]*. Kyiv: Naukova dumka. (in Ukrainian)
5. Prychepii Ye. (2018). *Bohynia - Kosmos i simka bozhestv u pervisnykh mifolohichnykh uiavlenniakh*. Kyiv, Instytut kulturolohii NAMU. (in Ukrainian)
6. Prychepii Ye. (2019). *Образ «богини оленя» в геометричних орнаментах жіночих сорочок Поділля» (S. 110-127) - The Culturology Ideas, 16_*(in Ukrainian). DOI: <https://doi.org/10.37627/2311-9489-16-2019-2.110-127> (in Ukrainian)
7. Selivachov, M. (2005). *Leksykon ukrainskoi ornamentyky [Ukrainian Ornamentation Lexicon]*. Kyiv: Redaktsiia visnyka «ANT». (in Ukrainian)
8. Eliade M. (2000). *Shamanizm: arkhaischeskie tekhniki ekstaza*. Kyiv, 408 s. (in Russian)
9. Gimbutas M. (2001, February). *The Language of Goddess*. (1st edition). New York: Thames & Hudson. (in English)

СТРУКТУРА И СЕМАНТИКА ОРНАМЕНТОВ РУКАВОВ ЖЕНСКИХ НАРОДНЫХ СОРОЧЕК

Причепий Евгений Николаевич – доктор философских наук, профессор, и.о. заведующего отделом культурной антропологии, Институт культурологии Национальной академии искусств Украины, г. Киев

Рассмотрено два принципа моделирования Тела Богини в архаической символике – тремя символами (ромбами), которые обозначают ягодицы, живот и голову, и четырьмя символами, которые обозначают ягодицы, груди и голову. Проанализировано модель из четырьмя символами в изображении женщины-Богини позднего палеолита и такую же модель в народных орнаментах. Проведено сравнение размещения символов на Теле архаической Богини и орнаментов на народной женской одежде. Выдвинута гипотезу, согласно которой *орнамент на рукавах женских сорочек подменяет символику, которая размещалась на груди архаических Богинь*. Из гипотезы следует, что семь символов на груди Богини, которые передавали семь сфер Космоса, должны присутствовать и в структуре орнаментов на рукаве. Анализ полос орнаментов на рукавах сорочек из Подолья, Буковины и Прикарпатья показал, що им присуще моделирование сфер Космоса – прослеживается наличие полос, которые передают подземелье, сферу жизни и небеса. Проведенный анализ свидетельствует о глубокой укорененности структур орнаментов на рукавах женских сорочек в структуры архаической символики.

Ключевые слова: семантика орнаментов, структура и семантика орнаментов на рукаве женской сорочки.

STRUCTURE AND SEMANTICS OF ORNAMENTS OF SLEEVES OF FOLK WOMEN'S SHIRTS

Prychepii Yevhen – Doctor of Philosophical Sciences, Professor, Institute for Cultural Research, National Academy of Arts of Ukraine, Kyiv

There are considered two principles of modeling of the Body of the Goddess in archaic symbolism – three symbols (rhombuses), that denote the buttocks, abdomen and head, and four symbols, that denote the buttocks, two breasts and head. The four symbols model of the woman-Goddess image of the Late Paleolithic has been analyzed as well as the model in folk ornaments too. A comparison is made between the placement of symbols on the Body of an archaic Goddess and ornaments on folk women's clothing. It is hypothesized that the ornament on the sleeves of women's shirts replaces the symbolism that was placed on the breasts of archaic Goddesses. It follows from the hypothesis that the seven symbols on the breasts of the Goddess, which conveyed the seven spheres of the Cosmos, must also be present in the structure of the ornaments on the sleeve. The analysis of the bands of ornaments on the sleeves of shirts from Podillia, Bukovina and Prykarpattia showed that they are inherent in the modeling of the spheres of Space – the presence of bands that convey the dungeon, the sphere of life and the sky is traced. The analysis shows that the patterns of ornaments on the sleeves of women's shirts are deeply rooted in the structures of archaic symbolism.

Key words: semantics of ornaments, structure and semantics of ornaments on the sleeve of a woman's shirt.

Надійшла до редакції 22.06.2021 р.